



COMISSÃO PRÓPRIA DE AVALIAÇÃO – CPA-UCP

AValiação de Disciplinas por Docentes e Discentes

SEMESTRE 2016/2

RELATÓRIO

INTRODUÇÃO

A Avaliação de Disciplinas do ano de 2016 deu-se no 2º semestre, afim acompanhar o desenvolvimento do trabalho acadêmico, segundo a percepção de seus atores: docentes e discentes de graduação e pós-graduação *stricto sensu*.

A aplicação do instrumento tanto para docentes quanto para discentes deu-se nos ambientes *Virtual Professor e Virtual Aluno*, respectivamente. Ambos os processos de aplicação transcorreram no período entre 17 e 22 de novembro de 2016, sendo o tratamento, a análise dos dados, a elaboração do relatório e a respectiva divulgação dos resultados realizadas no início do primeiro semestre de 2017.

A Gerência de Informática, setor responsável pelo controle dos dois ambientes, fez a coleta de dados, além do assessoramento técnico a professores e alunos durante a aplicação dos instrumentos. Além do assessoramento técnico da Gerência de Informática e da Gerência de Suporte de TI, contamos com a participação da direção e coordenação de todos os Centros Acadêmicos o que influenciou diretamente no quantitativo de respostas obtidas para a pesquisa.

As respostas tanto do corpo docente quanto do corpo discente na graduação, foram consideradas bem satisfatórias. Obtivemos um total de 85,71% de respostas do corpo docente e 81,07% do corpo discente.

Os resultados são apresentados a seguir.

Registramos que a CPA valeu-se para a avaliação dos critérios já estabelecidos pela Comissão, que se ordenam em cinco níveis, representados por cinco “notas”: Muito Bom – MB (nota 5); Bom – B (nota 4); Regular R (nota 3); Deficiente – D (nota 2); Muito Deficiente – MD (nota 1).

O tratamento dos dados apurou médias de todas as respostas obtidas com a aplicação dos instrumentos (para docentes e discentes) e assim são apresentados os resultados, neste relatório (Cf. Tabela 1, abaixo).

Tabela 1
Correlação dos conceitos utilizados pela CPA com
as médias apuradas na avaliação realizada

Conceito	Escala das médias
MUITO BOM	de 5,00 a 4,50
BOM	de 4,49 a 3,50
REGULAR	de 3,49 a 2,50
DEFICIENTE	de 2,49 a 1,50
MUITO DEFICIENTE	abaixo de 1,50

1. AVALIAÇÃO REALIZADA PELOS PROFESSORES

A avaliação realizada pelos professores foi constituída por 08 (oito) questões, relativas às disciplinas sob a sua responsabilidade, que compunham as categorias avaliadas conforme a Tabela abaixo. (Cf. Tabela 2, abaixo).

Do total de 221 (duzentos e vinte e um) docentes dos cursos de graduação, 185 (cento e oitenta e cinco) professores participaram, ou seja, 85,71% de participação, que

avaliaram 552 (quinhentas e cinquenta e duas) disciplinas, do total de 620 (seiscentas e vinte) disciplinas.

Cabe colocar que a questão de número 05 do questionário que aborda a *Relação entre o conteúdo teórico da disciplina e sua aplicação na carreira*, foi excepcionalmente colocada o conceito “não se aplica” além dos demais, em função das disciplinas de Introdução a Teologia.

Tabela 2
Questionário aplicado aos Docentes

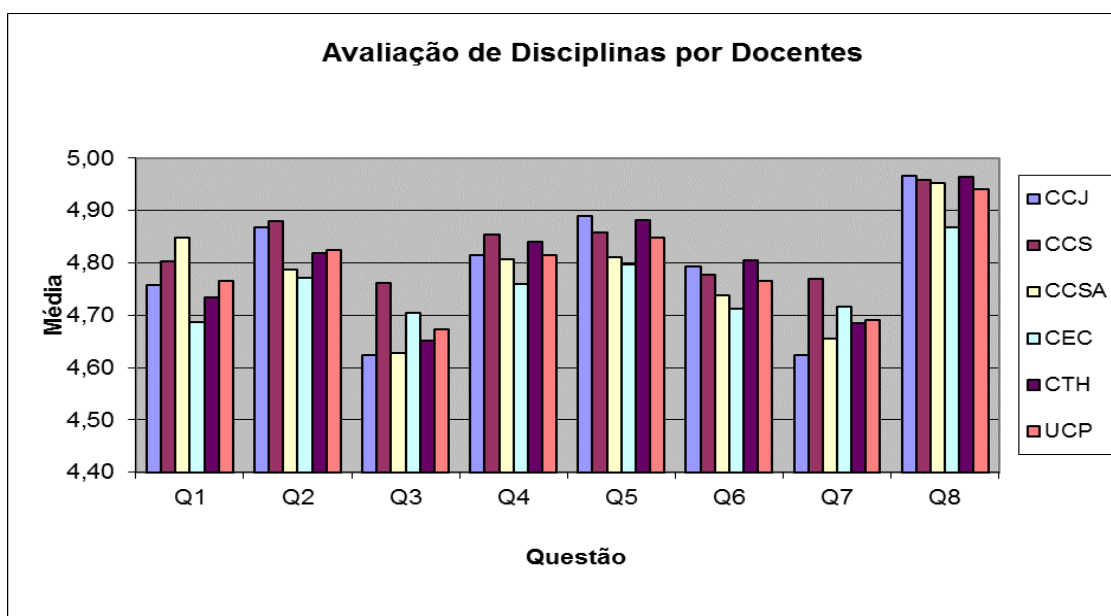
Quanto ao Professor/Disciplina
Apresentação com clareza dos objetivos, conteúdos e critérios de avaliação, no início do período letivo.
Domínio do conteúdo da disciplina pelo professor.
Didática do Professor. Utilização de metodologia adequada à aprendizagem, despertando reflexão e pensamento crítico; planejamento e organização das aulas.
Coerência entre o conteúdo das aulas e a avaliação (provas, testes, trabalhos, etc.).
Relação entre conteúdo teórico da disciplina e sua aplicação na carreira.
Relacionamento do professor com os alunos.
Pontualidade e assiduidade (para disciplinas presenciais) ou frequência da interação (no caso de disciplina da modalidade EAD).
Comprometimento do professor com a UCP.

Considerando-se então, as questões de 01 a 08 do questionário aplicado ao corpo docente, temos os seguintes dados, conforme abaixo:

Tabela 3
Avaliação Docentes por Centro

QUESTAO	QUESTAO OBJETIVA	CCJ	CCS	CCSA	CEC	CTH	UCP
Q1	Apresentação com clareza dos objetivos, conteúdos e critérios de avaliação, no início do período letivo.	4,76	4,80	4,85	4,69	4,73	4,77
Q2	Domínio do conteúdo da disciplina pelo professor.	4,87	4,88	4,79	4,77	4,82	4,82
Q3	Didática do Professor. Utilização de metodologia adequada à aprendizagem, despertando reflexão e pensamento crítico; planejamento e organização das aulas.	4,62	4,76	4,63	4,70	4,65	4,67
Q4	Coerência entre o conteúdo das aulas e a avaliação (provas, testes, trabalhos, etc.).	4,82	4,85	4,81	4,76	4,84	4,82
Q5	Relação entre conteúdo teórico da disciplina e sua aplicação na carreira.	4,89	4,86	4,81	4,80	4,88	4,85
Q6	Relacionamento do professor com os alunos.	4,79	4,78	4,74	4,71	4,80	4,76
Q7	Pontualidade e assiduidade (para disciplinas presenciais) ou frequência da interação (no caso de disciplina da modalidade EAD).	4,62	4,77	4,66	4,72	4,69	4,69
Q8	Comprometimento do professor com a UCP.	4,97	4,96	4,95	4,87	4,97	4,94

Gráfico 1
Avaliação Docentes por Centro - 2016/2



Segundo os dados coletados, os docentes que participaram da avaliação consideram de um modo geral o seu nível de desempenho na UCP como MUITO BOM, o que de forma geral, é um resultado esperado. As médias gerais foram superiores a 4,5.

Assim, temos por Unidade Acadêmica, os seguintes resultados:

O Centro de Ciências Jurídicas – CCJ - teve o maior índice de participação de docentes da pesquisa totalizando 87,88% de docentes que responderam ao questionário conforme Gráfico 2.

As médias gerais foram superiores a 4,5.

O Centro de Ciências da Saúde – CCS – teve um índice muito bom de docentes participantes na avaliação, totalizando 82,93% do total de professores. Novamente, vemos as médias bem acima de 4,5.

O Centro de Ciências Sociais Aplicadas – CCSA – teve uma amostra bem representativa de docentes participantes totalizando 87,50% do total. As médias também foram acima de 4,5, conforme o Gráfico 1.

O Centro de Teologia e Humanidades – CTH – totalizou 78,57% de docentes participantes da avaliação, amostra considerada bem significativa para análise. De todos os centros acadêmicos da Universidade foi o que teve a menor amostra de docentes, embora nada que comprometa a pesquisa ou a avaliação da unidade. A amostra de participantes caiu em relação à última pesquisa (2015/2) que foi de 85,29% docentes do total do centro.

O Centro de Engenharia e Computação – CEC – fechou a avaliação com 81,33% do total de docentes participantes. Como nos demais centros, as médias atingiram mais de 4,6. O desempenho do CEC evoluiu em relação à última pesquisa relativamente a amostragem de participantes que atingiu 77,22% docentes participantes.

Gráfico 2
Avaliação de Docentes por Unidade Acadêmica – CCJ – 2016/2

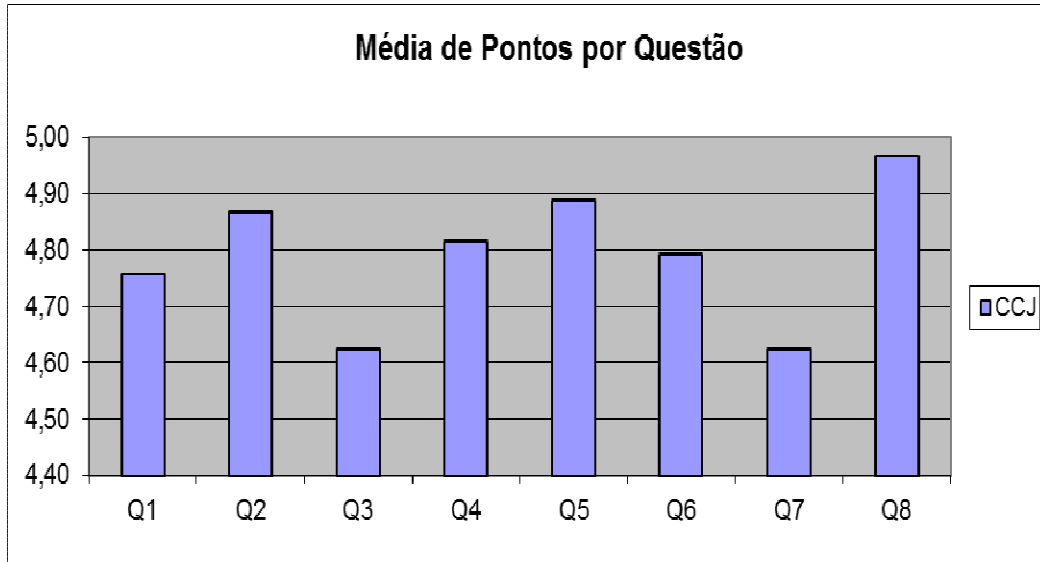


Gráfico 3
Avaliação de Docentes por Unidade Acadêmica – CCS – 2016/2

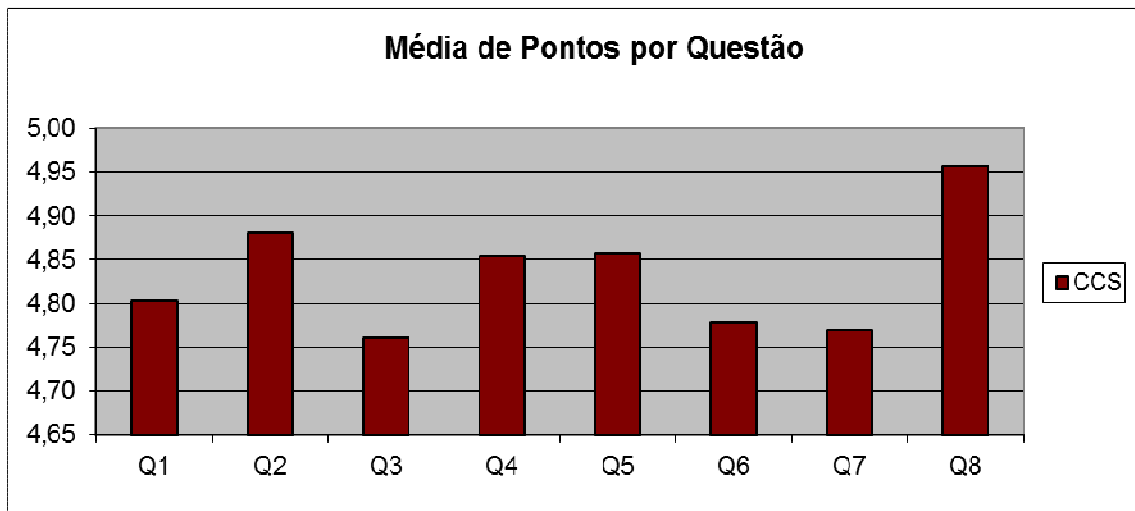


Gráfico 4

Avaliação de Docentes por Unidade Acadêmica – CCSA

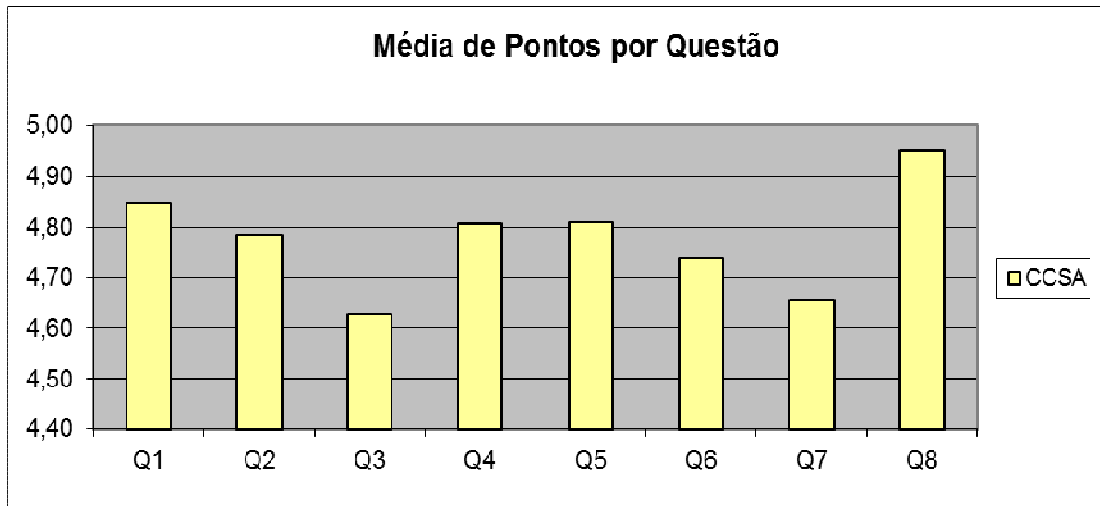


Gráfico 5

Avaliação de Docentes por Unidade Acadêmica – CTH

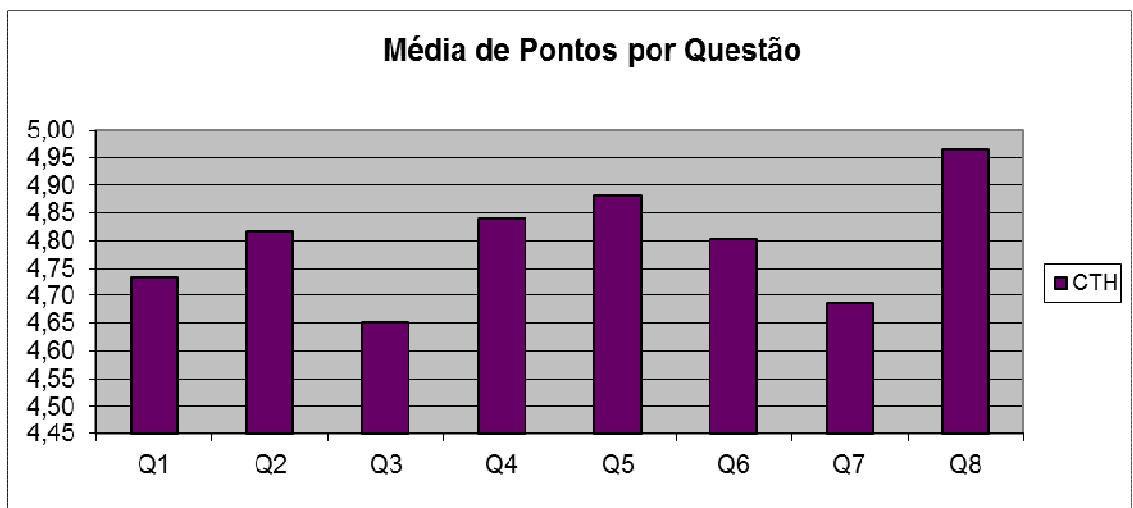
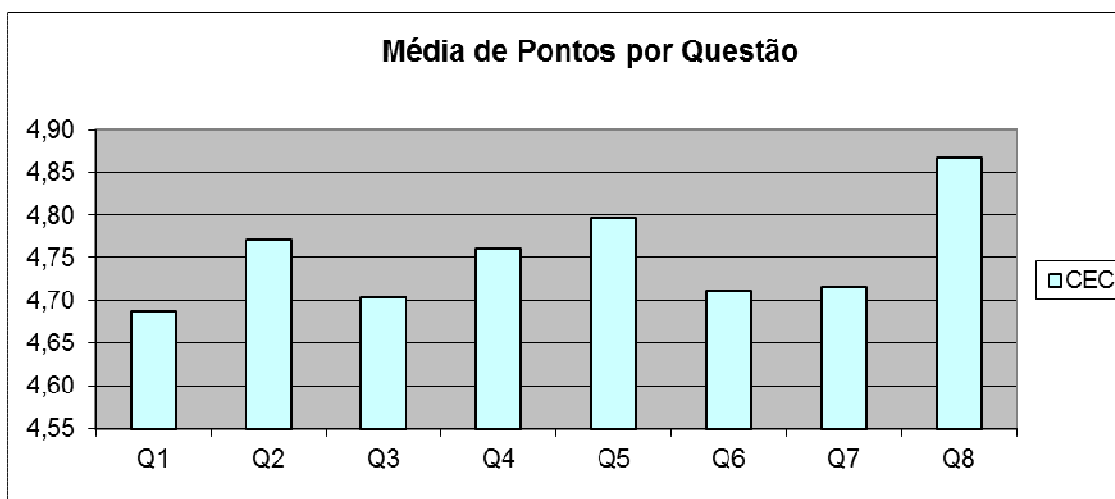


Gráfico 6
Avaliação de Docentes por Unidade Acadêmica – CEC



Além das questões objetivas, foi apresentada aos docentes uma avaliação subjetiva dando-nos uma perspectiva do que mais poderia agregar valor à pesquisa considerando o percentual de elogios, críticas ou sugestões que mais poderiam aparecer.

Dos 185 (85,71%) docentes que participaram da pesquisa, 50 (27,02%) enviaram sugestões, opiniões, críticas, etc. para a pesquisa subjetiva.

As observações feitas na questão subjetiva mostram uma diversidade de situações que em parte poderiam ser discutidas no âmbito dos CONACs e NDEs dos seus respectivos cursos e centros acadêmicos, por se tratarem de reajustes de carga horária nas disciplinas ministradas pelos professores ou ainda, no conteúdo programático das mesmas. Algumas ocorrências foram feitas em relação à infraestrutura da Universidade como mau funcionamento de equipamentos, com solicitações de melhorias nos laboratórios em geral para melhor desenvolvimento do processo ensino-aprendizagem. Tivemos algumas críticas em relação ao grande número de feriados que prejudicou o processo de desenvolvimento do programa de algumas disciplinas em função do tempo menor para a carga horária exigida. Mais uma vez, vimos relatos de alguns docentes de falta de preparo e maturidade dos alunos quando iniciam um curso

de graduação. Seja por defasagem do ensino fundamental e médio como também em relação ao fator emocional. Para a defasagem e falta de conhecimentos básicos, alguns docentes sugeriram que suas disciplinas tivessem monitores para ajudar os alunos. Os relatos mais frequentes são: a) falta de compromisso para execução de trabalhos e pesquisas; b) falta de pontualidade e assiduidade; c) resistência para trabalhar com material disponibilizado no ambiente “virtual aluno”; d) desinteresse na participação em palestras e eventos e, por fim, observamos algumas ocorrências relativas a turmas com excesso de alunos tornando as aulas contraproducentes.

Os relatos obtidos na questão subjetiva mostraram-se muito úteis e serão encaminhados para acompanhamento da área acadêmica, juntamente com o restante da pesquisa.

2. AVALIAÇÃO REALIZADA PELOS ALUNOS

A avaliação realizada pelos discentes da Universidade contou com a participação efetiva de 3808 alunos (81,07%) do total de 4697 alunos com matrículas ativas no 2º semestre de 2016, que avaliaram 545 disciplinas, uma amostra bastante significativa para a pesquisa. O instrumento utilizado constou de 08 questões objetivas com o mesmo conteúdo apresentado ao corpo docente com itens que avaliaram a opinião dos alunos, conforme questionário abaixo (Tabela 4).

Tabela 4
Questionário de Avaliação do Discentes

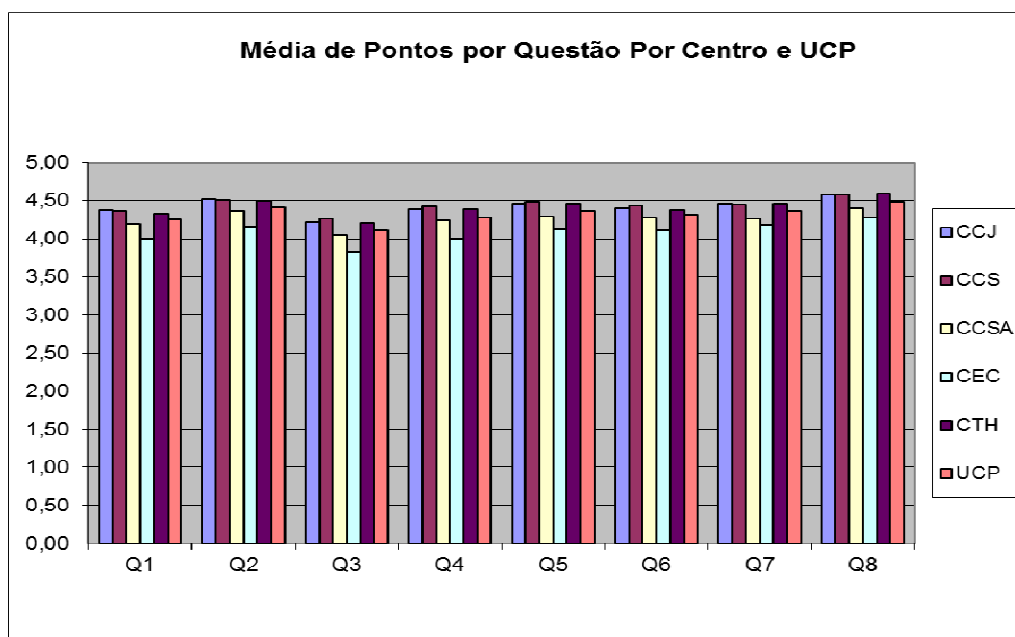
Quanto ao Professor/Disciplina
Apresentação com clareza dos objetivos, conteúdos e critérios de avaliação, no início do período letivo.
Domínio do conteúdo da disciplina pelo professor.
Didática do Professor. Utilização de metodologia adequada à aprendizagem, despertando reflexão e pensamento crítico; planejamento e organização das aulas.
Coerência entre o conteúdo das aulas e a avaliação (provas, testes, trabalhos, etc.).
Relação entre conteúdo teórico da disciplina e sua aplicação na carreira.
Relacionamento do professor com os alunos.
Pontualidade e assiduidade (para disciplinas presenciais) ou frequência da interação (no caso de disciplina da modalidade EAD).
Comprometimento do professor com a UCP.

Considerando-se então, as questões de 01 a 08 do questionário aplicado ao corpo discente, referente a avaliação de disciplinas temos os seguintes dados, conforme abaixo. Tabela 5; Gráfico 7, respectivamente.

Tabela 5
Média Geral por Centro – 2016/2

QUESTAO	QUESTAO OBJETIVA	CCJ	CCS	CCSA	CEC	CTH	UCP
Q1	Apresentação com clareza dos objetivos, conteúdos e critérios de avaliação, no início do período letivo.	4,37	4,37	4,19	4,00	4,33	4,25
Q2	Domínio do conteúdo da disciplina pelo professor.	4,52	4,51	4,36	4,16	4,49	4,41
Q3	Didática do Professor. Utilização de metodologia adequada à aprendizagem, despertando reflexão e pensamento crítico; planejamento e organização das aulas.	4,21	4,26	4,05	3,81	4,20	4,11
Q4	Coerência entre o conteúdo das aulas e a avaliação (provas, testes, trabalhos, etc.).	4,39	4,42	4,24	4,01	4,39	4,29
Q5	Relação entre conteúdo teórico da disciplina e sua aplicação na carreira.	4,46	4,49	4,30	4,12	4,46	4,36
Q6	Relacionamento do professor com os alunos.	4,40	4,44	4,27	4,11	4,38	4,32
Q7	Pontualidade e assiduidade (para disciplinas presenciais) ou frequência da interação (no caso de disciplina da modalidade EAD).	4,46	4,45	4,26	4,19	4,46	4,36
Q8	Comprometimento do professor com a UCP.	4,58	4,58	4,40	4,28	4,59	4,49

Gráfico 7
Avaliação de Discentes por Centros
Médias Gerais – 2016/2



Segundo os dados coletados por centros acadêmicos, os discentes de forma geral, consideraram todos os quesitos do questionário como BOM. As médias gerais não atingiram níveis acima 4,5 à exceção do item 02) no CCJ, que avaliou *Domínio do conteúdo da disciplina pelo professor* que obteve conceito MUITO BOM e, do item 08) que avaliou *Comprometimento do professor com a UCP*, nos centros CCJ, CCS e CTH, onde os discentes avaliaram os docentes com o conceito MUITO BOM. Cabe aqui ressaltar que o resultado deste item em particular, foi o mesmo do ano passado (Relatório de Avaliação de Disciplinas 2015/2). Lembrando que, conforme Tabela 1:

Tabela 1
Correlação dos conceitos utilizados pela CPA com as médias apuradas na avaliação realizada

Conceito	Escala das médias
MUITO BOM	de 5,00 a 4,50
BOM	de 4,49 a 3,50
REGULAR	de 3,49 a 2,50
DEFICIENTE	de 2,49 a 1,50

MUITO DEFICIENTE	abaixo de 1,50
------------------	----------------

Os resultados tratados por Centro Acadêmico/Curso mostram resultados semelhantes entre as avaliações nas médias gerais, com variações em alguns pontos, quando separados por cursos. Seguem as tabelas e suas respectivas análises:

Tabela 6
Distribuição, por Centro Acadêmico, dos alunos que participaram da avaliação de disciplinas 2016/2

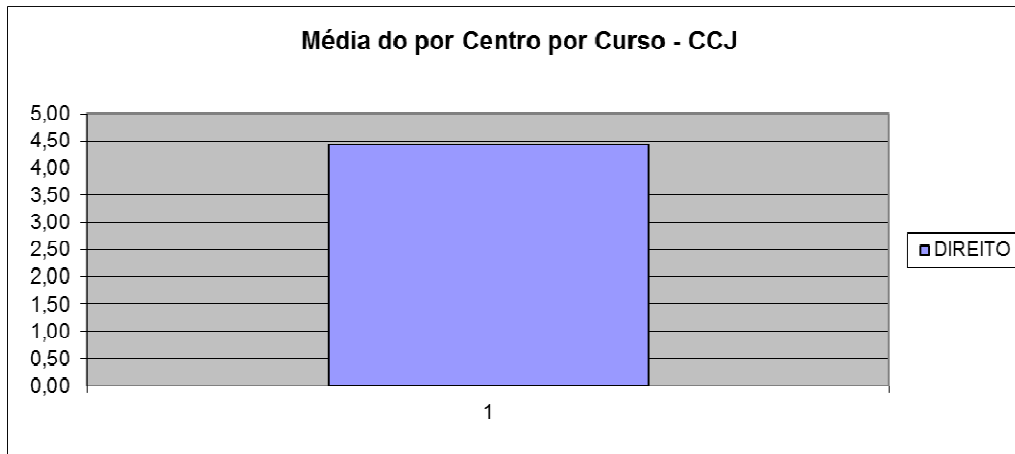
Centro	matriculados	Responderam	% Resposta
CCJ	719	612	85,12
CCS	823	694	84,33
CCSA	760	559	73,55
CEC	1859	1579	84,94
CTH	536	364	67,91
UCP	4697	3808	81,07

Tabela 7
Média Geral, por questão avaliada, segundo a avaliação de disciplinas realizada pelos alunos do CCJ – 2016/2

Centro	Curso	Q1	Q2	Q3	Q4	Q5	Q6	Q7	Q8	M
CCJ	DIREITO	4,37	4,52	4,21	4,39	4,46	4,40	4,46	4,58	4,42

Gráfico 8

Média Geral, por questão avaliada, segundo a avaliação de disciplinas realizada pelos alunos do CCJ – 2016/2



O Centro de Ciências Jurídicas, alcançou conceito BOM na maioria das questões com exceção dos itens 2 e 8 que avaliaram, respectivamente: 2) *Domínio do conteúdo da disciplina pelo professor* e, 08) *Comprometimento do professor com a UCP*, que obtiveram conceito MUITO BOM.

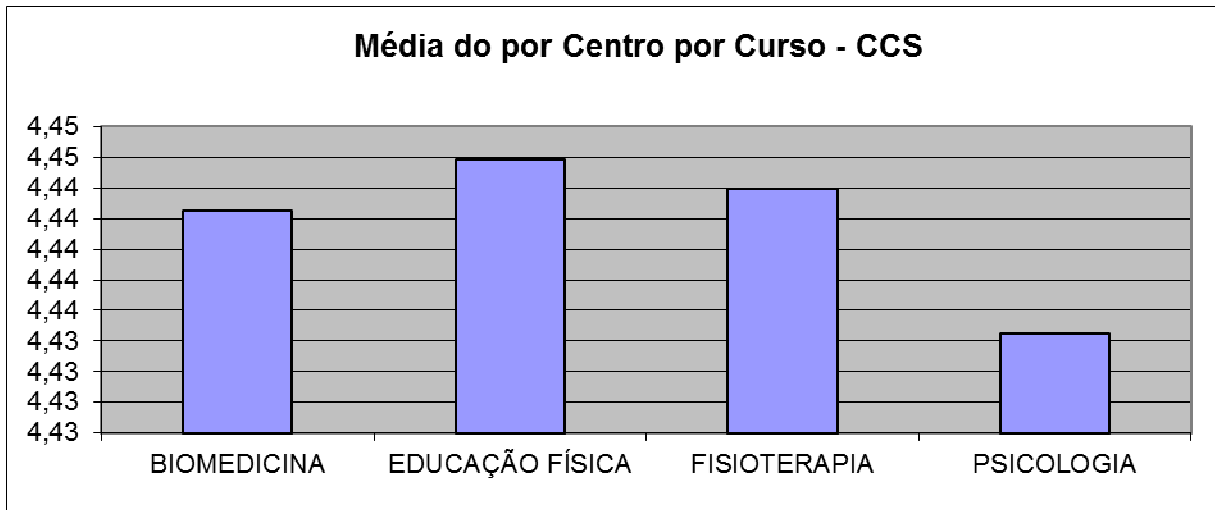
Tabela 8

Média Geral, por questão avaliada, segundo a avaliação de disciplinas realizada pelos alunos do CCS – 2016/2

Centro	Curso	Q1	Q2	Q3	Q4	Q5	Q6	Q7	Q8	M
CCS	BIOMEDICINA	4,37	4,55	4,28	4,37	4,51	4,47	4,43	4,57	4,44
CCS	EDUCAÇÃO FÍSICA	4,38	4,49	4,39	4,45	4,48	4,47	4,41	4,51	4,45
CCS	FISIOTERAPIA	4,39	4,52	4,29	4,40	4,50	4,45	4,43	4,57	4,44
CCS	PSICOLOGIA	4,35	4,48	4,21	4,46	4,47	4,41	4,48	4,61	4,43

Gráfico 9

Média Geral, por questão avaliada, segundo a avaliação de disciplinas realizada pelos alunos do CCS – 2016/2

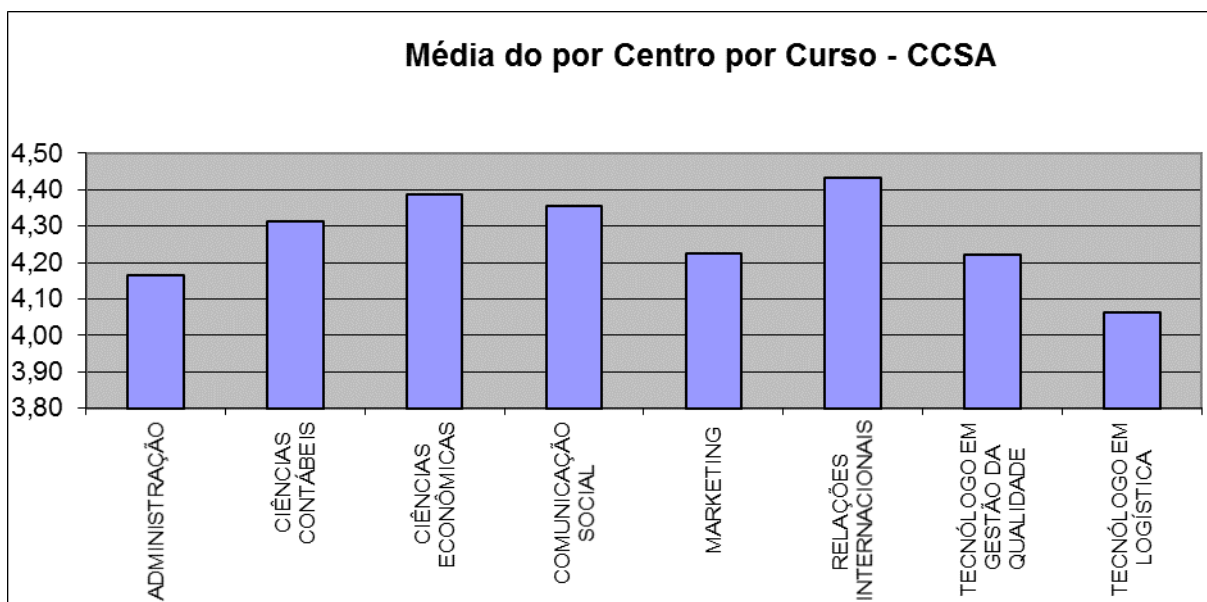


O Centro de Ciências da Saúde alcançou o conceito BOM para todos os cursos em suas médias totais, por questão. Os cursos de Biomedicina e Fisioterapia, obtiveram conceito MUITO BOM nos itens 2, 5 e 8 que avaliaram, respectivamente, *Domínio do conteúdo da disciplina pelo professor; Relação entre conteúdo teórico da disciplina e sua aplicação na carreira e Comprometimento do professor com a UCP*. O curso de Psicologia atingiu o conceito MUITO BOM no item 08 *Comprometimento do professor com a UCP*.

Tabela 9
Média Geral, por questão avaliada, segundo
a avaliação de disciplinas realizada pelos
alunos do CCSA – 2016/2

Centro	Curso	Q1	Q2	Q3	Q4	Q5	Q6	Q7	Q8	M
CCSA	ADMINISTRAÇÃO	4,09	4,29	3,90	4,19	4,18	4,15	4,21	4,33	4,17
CCSA	CIÊNCIAS CONTÁBEIS	4,20	4,40	4,11	4,27	4,39	4,34	4,33	4,46	4,31
CCSA	CIÊNCIAS ECONÔMICAS	4,35	4,43	4,32	4,33	4,37	4,42	4,35	4,52	4,39
CCSA	COMUNICAÇÃO SOCIAL	4,26	4,44	4,06	4,32	4,33	4,39	4,45	4,59	4,35
CCSA	MARKETING	4,14	4,43	3,97	4,22	4,19	4,25	4,21	4,40	4,23
CCSA	RELAÇÕES INTERNACIONAIS	4,43	4,61	4,30	4,45	4,53	4,41	4,26	4,48	4,43
CCSA	TECNÓLOGO EM GESTÃO DA QUALIDADE	4,15	4,29	4,06	4,18	4,23	4,22	4,29	4,35	4,22
CCSA	TECNÓLOGO EM LOGÍSTICA	3,98	4,07	3,80	4,00	4,17	4,12	4,12	4,25	4,06

Gráfico 10
Média Geral, por questão avaliada, segundo
a avaliação de disciplinas realizada pelos
alunos do CCSA – 2016/2

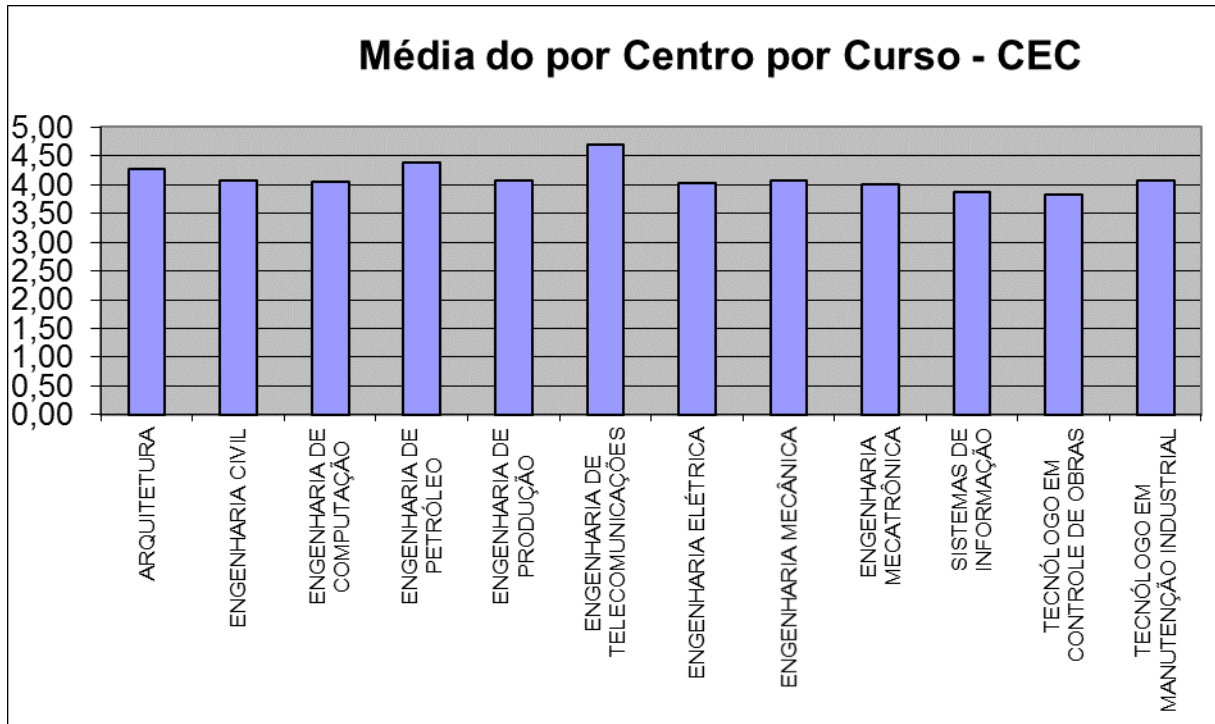


O Centro de Ciências Sociais Aplicadas ficou com conceito BOM em todos os instrumentos de todos os cursos na média geral. Cabe destacar que os Cursos de Ciências Econômicas e Comunicação Social ficaram com o conceito MUITO BOM no item 08 *Comprometimento do professor com a UCP*. E o curso de Relações Internacionais foi avaliado com conceito MUITO BOM nos itens 02 e 05, instrumentos que avaliaram, respectivamente, *Domínio do conteúdo da disciplina pelo professor e Relação entre conteúdo teórico da disciplina e sua aplicação na carreira*.

Tabela 10
Média Geral, por questão avaliada, segundo
a avaliação de disciplinas realizada pelos
alunos do CEC – 2016/2

Centro	Curso	Q1	Q2	Q3	Q4	Q5	Q6	Q7	Q8	M
CEC	ARQUITETURA	4,16	4,43	4,03	4,22	4,37	4,24	4,25	4,48	4,27
CEC	ENGENHARIA CIVIL	4,02	4,12	3,83	4,06	4,11	4,09	4,15	4,24	4,08
CEC	ENGENHARIA DE COMPUTAÇÃO	3,96	4,16	3,74	3,99	3,98	4,13	4,18	4,21	4,05
CEC	ENGENHARIA DE PETRÓLEO	4,33	4,43	4,16	4,25	4,48	4,42	4,45	4,53	4,38
CEC	ENGENHARIA DE PRODUÇÃO	4,01	4,15	3,81	3,98	4,08	4,09	4,21	4,30	4,08
CEC	ENGENHARIA DE TELECOMUNICAÇÕES	4,50	5,00	4,50	4,50	4,75	4,50	4,75	5,00	4,69
CEC	ENGENHARIA ELÉTRICA	3,92	4,05	3,72	3,90	4,06	4,13	4,17	4,25	4,03
CEC	ENGENHARIA MECÂNICA	3,99	4,14	3,78	3,97	4,10	4,08	4,23	4,28	4,07
CEC	ENGENHARIA MECATRÔNICA	3,92	4,07	3,70	3,98	3,98	4,04	4,16	4,20	4,01
CEC	SISTEMAS DE INFORMAÇÃO	4,00	4,00	4,00	4,00	4,00	3,00	4,00	4,00	3,88
CEC	TECNÓLOGO EM CONTROLE DE OBRAS	3,66	3,89	3,57	3,65	3,92	3,98	3,87	4,11	3,83
CEC	TECNÓLOGO EM MANUTENÇÃO INDUSTRIAL	3,96	4,13	3,86	3,97	4,18	4,12	4,12	4,22	4,07

Gráfico 11
Média Geral, por questão avaliada, segundo
a avaliação de disciplinas realizada pelos
alunos do CEC – 2016/2

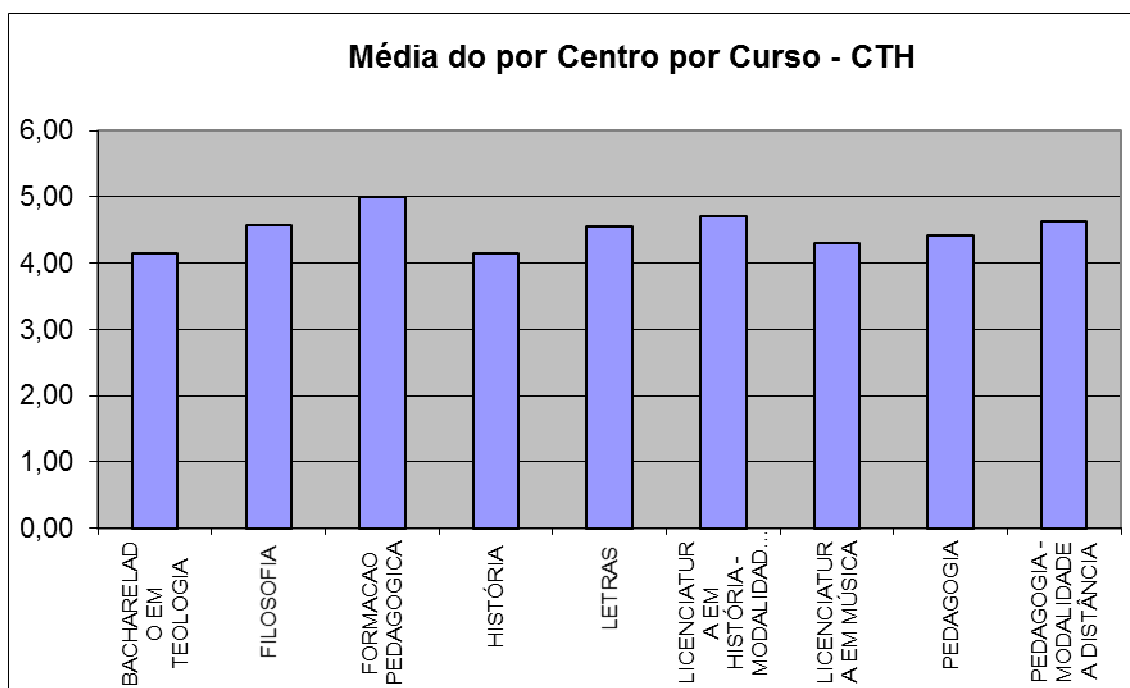


No Centro de Engenharia e Computação os cursos, em sua totalidade, obtiveram o conceito como BOM. A avaliação do centro sofreu evolução e, comparação à última avaliação 2015/2. O curso que obteve a melhor pontuação atingindo o conceito MUITO BOM foi o Curso de Engenharia de Telecomunicações em todos os instrumentos avaliados.

Tabela 11
Média Geral, por questão avaliada, segundo
a avaliação de disciplinas realizada pelos
alunos do CTH – 2016/2

Centro	Curso	Q1	Q2	Q3	Q4	Q5	Q6	Q7	Q8	M
CTH	BACHARELADO EM TEOLOGIA	4,09	4,10	3,77	4,10	4,26	4,15	4,30	4,44	4,15
CTH	FILOSOFIA	4,52	4,70	4,38	4,63	4,56	4,61	4,59	4,66	4,58
CTH	FORMACAO PEDAGOGICA	5,00	5,00	5,00	5,00	5,00	5,00	5,00	5,00	5,00
CTH	HISTÓRIA	4,05	4,28	3,97	4,13	4,26	4,00	4,19	4,36	4,16
CTH	LETRAS	4,46	4,60	4,25	4,53	4,62	4,62	4,64	4,74	4,56
CTH	LICENCIATURA EM HISTÓRIA - MODALIDADE A DISTÂNCIA	4,63	4,78	4,63	4,70	4,81	4,67	4,70	4,74	4,71
CTH	LICENCIATURA EM MÚSICA	4,18	4,45	4,05	4,19	4,19	4,29	4,48	4,54	4,30
CTH	PEDAGOGIA	4,34	4,47	4,24	4,39	4,49	4,37	4,44	4,59	4,42
CTH	PEDAGOGIA - MODALIDADE A DISTÂNCIA	4,59	4,65	4,54	4,53	4,63	4,64	4,72	4,80	4,64

Gráfico 12
Média Geral, por questão avaliada, segundo
a avaliação de disciplinas realizada pelos
alunos do CTH – 2016/2



O Centro de Teologia e Humanidades, teve 05 de seus cursos classificados com o conceito MUITO BOM na média final e nas médias individuais por questão. Os cursos que atingiram o conceito máximo foram Licenciatura em Filosofia, Formação Pedagógica, Licenciatura em Letras (na média final), Licenciatura em História (EAD), e Licenciatura em Pedagogia (EAD). Os cursos de Licenciatura em Música e Licenciatura em Pedagogia ficaram com o conceito MUITO BOM no item 08 que avaliou *Comprometimento do professor com a UCP*. O Bacharelado em Teologia e a Licenciatura em História presencial ficaram com o conceito BOM em todas as médias.

Tabela 12
Relação dos Cursos avaliados pelo corpo discente 2016/2:

Centro	CursoUnificado	NomeUnificado	Matriculados	Responderam	% Resposta
CCS	10180	FISIOTERAPIA	137	112	81,75
CCS	10182	PSICOLOGIA	362	311	85,91
CCS	10185	EDUCAÇÃO FÍSICA	114	88	77,19
CCS	10231	BIOMEDICINA	210	183	87,14
CCJ	10166	DIREITO	719	612	85,12
CCSA	10169	CIÊNCIAS ECONÔMICAS	67	41	61,19
CCSA	10170	ADMINISTRAÇÃO	190	137	72,11
CCSA	10171	CIÊNCIAS CONTÁBEIS	130	109	83,85
CCSA	10172	MARKETING	60	43	71,67
CCSA	10230	RELAÇÕES INTERNACIONAIS	111	74	66,67
CCSA	10280	TECNÓLOGO EM LOGÍSTICA	82	64	78,05
CCSA	10281	TECNÓLOGO EM GESTÃO DA QUALIDADE	85	62	72,94
CCSA	10291	COMUNICAÇÃO SOCIAL	35	29	82,86
CEC	10174	ENGENHARIA MECÂNICA	452	399	88,27
CEC	10175	ENGENHARIA ELÉTRICA	147	119	80,95
CEC	10176	ENGENHARIA CIVIL	375	314	83,73
CEC	10177	ENGENHARIA DE TELECOMUNICAÇÕES	1	1	100,00
CEC	10184	CIÊNCIA DA COMPUTAÇÃO	1	0	0,00
CEC	10208	ENGENHARIA DE COMPUTAÇÃO	143	115	80,42
CEC	10209	ENGENHARIA DE PETRÓLEO	41	34	82,93
CEC	10210	ENGENHARIA DE PRODUÇÃO	285	241	84,56
CEC	10212	ENGENHARIA MECATRÔNICA	69	64	92,75
CEC	10213	SISTEMAS DE INFORMAÇÃO	2	1	50,00
CEC	10262	ARQUITETURA	189	169	89,42
CEC	10282	TECNÓLOGO EM MANUTENÇÃO INDUSTRIAL	78	65	83,33
CEC	10283	TECNÓLOGO EM CONTROLE DE OBRAS	76	57	75,00
CTH	10159	FILOSOFIA	88	62	70,45

CTH	10160	HISTÓRIA	105	77	73,33
CTH	10163	LETRAS	64	55	85,94
CTH	10167	PEDAGOGIA	134	110	82,09
CTH	10168	FORMACAO PEDAGOGICA	1	1	100,00
CTH	10279	PEDAGOGIA - MODALIDADE A DISTÂNCIA	69	16	23,19
CTH	10286	LICENCIATURA EM HISTÓRIA - MODALIDADE A DISTÂNCIA	22	5	22,73
CTH	10287	LICENCIATURA EM MÚSICA	37	25	67,57
CTH	10288	BACHARELADO EM TEOLOGIA	16	13	81,25
			4697	3808	81,07

Tabela 13
Relação das Disciplinas avaliadas pelo corpo discente 2016/2:

NOME
INTRODUÇÃO À SOCIOLOGIA
PSICOLOGIA DA EDUCAÇÃO
MATEMÁTICA III
CONTABILIDADE DE CUSTOS
ANÁLISE DE DEMONSTRATIVOS CONTÁBEIS
CONTABILIDADE PÚBLICA
CONTABILIDADE II
MATEMÁTICA IV
ÉTICA PROFISSIONAL EM ECONOMIA
DESENVOLVIMENTO SÓCIO ECONÔMICO
IMUNOLOGIA
CINESIOTERAPIA
FISIOTERAPIA EM NEUROLOGIA II
FISIOTERAPIA EM PEDIATRIA
GESTÃO ADMINISTRATIVA APLICADA À SAÚDE
INTRODUÇÃO À ENGENHARIA
MECÂNICA GERAL II
MATERIAIS DE CONSTRUÇÃO MECÂNICA
TECNOLOGIA MECÂNICA
ELEMENTOS DE MAQUINAS II
METROLOGIA
PROCESSOS DE FABRICAÇÃO
ELETROMAGNETISMO I
CIRCUITOS ELÉTRICOS II
TÉCNICAS DIGITAIS
CONVERSÃO DE ENERGIA II
ANÁLISE DE SISTEMAS DE ENERGIA I
ACIONAMENTOS INDUSTRIAIS
AUTOMAÇÃO E INSTRUMENTAÇÃO INDUSTRIAL
METODOLOGIA DO ESTUDO E DA PESQUISA
ERGONOMIA
INFERÊNCIA ESTATÍSTICA
SEGURANÇA NO TRABALHO
MARKETING DE SERVIÇOS
GINÁSTICA ACROBÁTICA E TRAMPOLIM
ESTRUTURAS DE CONCRETO ARMADO II
ESTÁGIO SUPERVISIONADO EM FISIOTERAPIA III
SEMINÁRIO DE FILOSOFIA II.
MATEMÁTICA II
DESENHO TÉCNICO II
TEOLOGIA I

ÉTICA DAS PROFISSÕES JURÍDICAS
INTRODUÇÃO ÀS CIÊNCIAS SOCIAIS
CIÊNCIA POLÍTICA
PESQUISA JURÍDICA
TEORIA GERAL DAS OBRIGAÇÕES
DIREITO FINANCEIRO
DIREITO INTERNACIONAL PÚBLICO
TIPOS PENAS II
DIREITO PROCESSUAL CIVIL V
TEORIA GERAL DA POSSE
DIREITO PROCESSUAL PENAL I
DIREITOS REAIS
SEMINÁRIO DE TEMAS JURÍDICOS
RESPONSABILIDADE CIVIL
HISTÓRIA DO DIREITO
HISTÓRIA ECONÔMICA GERAL
CÁLCULO II
CÁLCULO III
SOCIOLOGIA DA EDUCAÇÃO
REDAÇÃO E LINGUAGEM JURÍDICA I
HISTÓRIA E CULTURA CRISTÃ
PSICOLOGIA GERAL II
PSICOMETRIA
PSICOLOGIA SOCIAL I
TÉCNICAS DE EXAME PSICOLÓGICO I
PSICOLOGIA DA PERSONALIDADE II
PSICOLOGIA INSTITUCIONAL
TÉCNICAS DE EXAME PSICOLÓGICO II
ÉTICA PROFISSIONAL EM PSICOLOGIA
ORIENTAÇÃO VOCACIONAL E PROFISSIONAL
PSICODIAGNÓSTICO
EST. SUP. EM PSIC. E PROCESSOS DE GESTÃO I
PSICOFARMACOLOGIA
EST. SUP. EM PSIC. E PROCESSOS DE GESTÃO II
EST. SUP. EM PSIC. E PROCESSOS CLINICOS I
ANTROPOLOGIA FILOSÓFICA
EST. SUP. EM PSIC. E PROCESSOS CLINICOS II
TEORIA DA CONSTITUIÇÃO
DIREITO CONSTITUCIONAL II
REDAÇÃO E LINGUAGEM JURÍDICA IV
TEORIA GERAL DO DIREITO EMPRESARIAL
DIREITO CREDITICIO
PROJETO DE MONOGRAFIA JURÍDICA
PSICOLOGIA APLICADA AO DIREITO
ESTATÍSTICA APLICADA À PSICOLOGIA I
BIOFÍSICA EM FISIOTERAPIA
FISIOTERAPIA DERMATO FUNCIONAL
DIAGNÓSTICO POR IMAGENS E EXAMES COMPLEMENTARES
FISIOTERAPIA NA SAÚDE DA MULHER
ESTÁGIO SUPERVISIONADO EM FILOSOFIA III
LÍNGUA LATINA II
MONOGRAFIA I
FILOSOFIA DA CIÊNCIA
METODOLOGIA DO ESTUDO E DA PESQUISA
TEORIA ORGANIZACIONAL
INTRODUÇÃO À ECONOMIA - MACROECONOMIA
ADMINISTRAÇÃO DE MATERIAIS

ADMINISTRAÇÃO DE RECURSOS HUMANOS I
PSICOLOGIA ORGANIZACIONAL
ADMINISTRAÇÃO DA PRODUÇÃO
GESTÃO DA QUALIDADE
INSTITUIÇÕES DE DIREITO
ECONOMIA POLÍTICA
CONTABILIDADE GERAL
CONTABILIDADE INTERNACIONAL
RELAÇÕES PÚBLICAS E ASSESSORIA DE IMPRENSA
PROJETO DE MONOGRAFIA
TÉCNICAS DE REDAÇÃO PUBLICITÁRIA
MARKETING INTERNACIONAL
SISTEMAS OPERACIONAIS
PESQUISA E ORDENAÇÃO
ANÁLISE ORIENTADA À OBJETOS
GERÊNCIA DE PROJETOS
FENÔMENOS DE TRANSPORTE
DISTRIBUIÇÃO DE ENERGIA ELÉTRICA
CLIMATIZAÇÃO
AUTOMAÇÃO DE PROCESSOS INDUSTRIAIS
PROCESSOS ESTOCÁSTICOS
BIOLOGIA
TOPOGRAFIA
MATERIAIS DE CONSTRUÇÃO CIVIL
ARQUITETURA E URBANISMO
MECÂNICA DOS SOLOS II
ESTRADAS E TRANSPORTES
ENGENHARIA ECONÔMICA
TRABALHO DE CONCLUSÃO DE CURSO
PROJETO DE TRABALHO DE CONCLUSÃO DE CURSO
QUÍMICA ORGÂNICA
GÁS NATURAL
TERMINAIS E DUTOS
PROJETO DE TRABALHO DE CONCLUSÃO DE CURSO
BIOINFORMÁTICA
EDUCAÇÃO E SAÚDE
MONOGRAFIA I
ESTÁGIO SUPERVISIONADO EM FILOSOFIA IV
EXPRESSÃO CORPORAL E DANÇA
NATUREZA E ATIVIDADES FÍSICAS ESPORTIVAS
BIOLOGIA MOLECULAR
HEMATOLOGIA E HEMOTERAPIA
TRABALHO DE CONCLUSÃO DE CURSO II
RELAÇÕES INTERNACIONAIS CONTEMPORÂNEAS I
NEGOCIAÇÃO E ARBITRAGEM INTERNACIONAL
ANÁLISE DE CONJUNTURA INTERNACIONAL
FISIOLOGIA DE ÓRGÃOS E SISTEMAS HUMANOS II
MICOLOGIA
INTRODUÇÃO À COMPUTAÇÃO
GEOMETRIA ANALÍTICA
PROGRAMAÇÃO II
INTELIGÊNCIA COMPUTACIONAL I
GERÊNCIA DE OPERAÇÕES
TEORIAS E PRÁTICAS DA GINÁSTICA
HISTÓRIA DA ARTE - ARQUITETURA MÉDIA
PROJETO DE ARQUITETURA IV
ESTÁGIO SUPERVISIONADO EM BIOMEDICINA I

HISTÓRIA DA ARTE - ARQUITETURA TARDIA
ERGONOMIA EM ARQUITETURA
ARQUITETURA DE INTERIORES II
URBANISMO III
PROJETO DE TRABALHO DE CONCLUSÃO DE CURSO
ESTÁGIO SUPERVISIONADO
ÉTICA PROFISSIONAL EM ARQUITETURA
INSTALAÇÕES ELÉTRICAS
VIBRAÇÕES MECÂNICAS
AVALIAÇÃO EDUCACIONAL.
PLANEJAMENTO EDUCACIONAL
INSTITUIÇÕES DIREITO TRIBUTÁRIO
LEGISLAÇÃO SOCIAL E TRABALHISTA
CONTABILIDADE COMERCIAL
PERÍCIA CONTÁBIL
AUDITORIA II
CONTABILIDADE I
ECONOMIA BRASILEIRA CONTEMPORÂNEA I
PROJETO DE MONOGRAFIA EM ECONOMIA
POLÍTICA E PLANEJAMENTO ECONÔMICO
GENÉTICA HUMANA
PATOLOGIA GERAL
PATOLOGIA GERAL
FISIOTERAPIA EM CARDIOLOGIA
GESTÃO ADMINISTRATIVA APLICADA À SAÚDE
FISIOLOGIA DO EXERCÍCIO II
LINGUAGEM E REDAÇÃO I
ELEMENTOS DE MÁQUINAS I
SISTEMAS HIDRÁULICOS E PNEUMÁTICOS
INSTALAÇÕES INDUSTRIAIS
CIÊNCIAS DO AMBIENTE
CIRCUITOS ELÉTRICOS I
CONTROLE ESTATÍSTICO DA QUALIDADE
INTRODUÇÃO À TEORIA ECONÔMICA
ARRANJO FÍSICO INDUSTRIAL
COMUNICAÇÃO EM MARKETING.
LINGUAGEM E REDAÇÃO II
MARKETING ESPORTIVO E CULTURAL
PRINCÍPIOS DA ENGENHARIA AMBIENTAL
ESTRUTURAS DE CONCRETO ARMADO I
TECNOLOGIA DA CONSTRUÇÃO CIVIL
ESTRUTURAS DE AÇO E MADEIRA
LÓGICA MATEMÁTICA.
ESTÁGIO SUPERVISIONADO EM FISIOTERAPIA IV
APLICACAO DE MICROCONTROLADORES
NEUROANATOMIA
CALCULO I
MATEMÁTICA I
MECÂNICA APLICADA
TEOLOGIA II
METAFÍSICA II
HISTÓRIA DA FILOSOFIA MODERNA
INTRODUÇÃO À FILOSOFIA
FILOSOFIA DO DIREITO
TEORIA DO CONHECIMENTO I
TEORIAS DO ESTADO
TIPOS PENAS I

TEORIA GERAL DO PROCESSO
DIREITO INDIVIDUAL DO TRABALHO II
DIREITO PROCESSUAL CIVIL I.
DIREITO PROCESSUAL CIVIL III
DIREITO PROCESSUAL PENAL II
DIREITO DE FAMÍLIA
DIREITO ADMINISTRATIVO I
DIREITO DAS SUCESSÕES
DIREITO DAS RELAÇÕES DE CONSUMO
DIREITOS HUMANOS
ESTÁGIO SUPERVISIONADO EM CONTABILIDADE III
ESTÁGIO SUPERVISIONADO MARKETING I
EMPREENDEDORISMO E DESENVOLVIMENTO DE NOVOS NEGÓCIOS
METODOLOGIA DO ESTUDO E DA PESQUISA
TÓPICOS ESPECIAIS EM EDUCAÇÃO
SUBESTAÇÕES TRANSFORMADORAS
INTRODUÇÃO AO DIREITO
MONOGRAFIA I
ANTROPOLOGIA CULTURAL
GENÉTICA E DESENVOLVIMENTO HUMANO
PSICOLOGIA GERAL III
PLANEJAMENTO DA PESQUISA EM PSICOLOGIA
PSICOLOGIA DA PERSONALIDADE I
SISTEMAS PSICOLÓGICOS I
PSICOLOGIA ESCOLAR I
SISTEMAS PSICOLÓGICOS II
PSICOLOGIA ESCOLAR II
PSICOPATOLOGIA I
TEORIAS E TÉCNICAS PSICOTERÁPICAS I
PSICOPEDAGOGIA
TEORIAS E TÉCNICAS PSICOTERÁPICAS II
EST. SUP. EM PSIC. E PROCESSOS EDUCATIVOS II
MATEMÁTICA E SUAS PRÁTICAS PEDAGÓGICAS
POLÍTICAS EDUCACIONAIS
EDUCAÇÃO ESPECIAL
ESTÁGIO SUPERVISIONADO EM EDUCAÇÃO INFANTIL: PRÉ-ESCOLA
EDUCAÇÃO À DISTÂNCIA
MONOGRAFIA II
TEORIA GERAL DO DIREITO PENAL II
SOCIOLOGIA DO DIREITO
REDAÇÃO E LINGUAGEM JURÍDICA III
DIREITO CONSTITUCIONAL I
DIREITO SOCIETÁRIO
ORIENTAÇÃO DE MONOGRAFIA JURÍDICA I
ORIENTAÇÃO DE MONOGRAFIA JURÍDICA II
ÉTICA PROFISSIONAL NA EDUCAÇÃO
SAÚDE PÚBLICA E EPIDEMIOLOGIA
RECURSOS TERAPÊUTICOS MANUAIS
FISIOTERAPIA NA SAÚDE DO TRABALHADOR
FISIOTERAPIA EM SAÚDE COMUNITÁRIA I
FISIOTERAPIA NO ACOMPANHAMENTO AMBULATORIAL
FISIOTERAPIA DESPORTIVA
FISIOTERAPIA EM INTENSIVISMO
TRABALHO DE CONCLUSÃO DE CURSO EM FISIOTERAPIA II
ESTÁGIO SUPERVISIONADO EM FILOSOFIA I
INTRODUÇÃO À ECONOMIA - MICROECONOMIA
ORGANIZAÇÃO, SISTEMAS E MÉTODOS

PSICOLOGIA SOCIAL
SISTEMAS E TECNOLOGIAS DE INFORMAÇÃO
ÉTICA PROFISSIONAL EM ADMINISTRAÇÃO
ADMINISTRAÇÃO DE PROJETOS
DISTRIBUIÇÃO E LOGÍSTICA
ORÇAMENTO EMPRESARIAL
TEORIA GERAL DA ADMINISTRAÇÃO
MICROECONOMIA II
MONOGRAFIA EM ECONOMIA II
MONOGRAFIA EM MARKETING
ELETRICIDADE APLICADA
QUÍMICA
PRODUÇÃO DE TEXTOS TÉCNICOS
MECÂNICA DOS SÓLIDOS
MÁQUINAS TÉRMICAS
INTRODUÇÃO ÀS TELECOMUNICAÇÕES
TEORIA DAS ESTRUTURAS I
ADMINISTRAÇÃO FINANCEIRA E ORÇAMENTO CORPORATIVO
COMPILADORES
SISTEMAS EMBARCADOS
ESTRUTURAS DE DADOS
TRABALHO DE CONCLUSÃO DE CURSO
ESTÁGIO SUPERVISIONADO
GEPOLÍTICA
LUDICIDADE E EDUCAÇÃO
ECOLOGIA
HISTÓRIA ANTIGA
LÓGICA
LÍNGUA GREGA I
TÓPICOS EM FILOSOFIA CLÁSSICA
MONOGRAFIA II
ÉTICA ESPECIAL
TÓPICOS EM FILOSOFIA CONTEMPORÂNEA
EDUCAÇÃO E LITERATURA INFANTIL
TEORIA DAS RELAÇÕES INTERNACIONAIS I
FISIOLOGIA DE ÓRGÃOS E SISTEMAS HUMANOS I
TOXICOLOGIA
HISTÓRIA DAS RELAÇÕES INTERNACIONAIS
ÁLGEBRA LINEAR
PROGRAMAÇÃO I
BIO-COMBUSTÍVEIS
PLANEJAMENTO E CONT. DA PRODUÇÃO
GESTÃO DE FINANÇAS INDUSTRIAIS
PROGRAMAS CLÍNICOS E AMBULATORIAIS DE EXERCÍCIO FÍSICO
MONOGRAFIA EM EDUCAÇÃO FÍSICA II
GEOLOGIA GERAL
PROJETO DE ARQUITETURA II
MARKETING TURÍSTICO
ANATOMIA HUMANA I
INTRODUÇÃO À FARMACOLOGIA
ANATOMIA HUMANA II
HISTOLOGIA
BIOQUÍMICA II
PESQUISA EM FISIOTERAPIA BASEADA EM EVIDÊNCIAS
HIDROCINESIOTERAPIA
BACTERIOLOGIA
EDUCAÇÃO PROFISSIONAL

DIDÁTICA
PESQUISA EM EDUCAÇÃO
SOCIOLOGIA
INTRODUÇÃO À ESTATÍSTICA
ESTÁGIO SUPERVISIONADO EM CONTABILIDADE I
AUDITORIA I.
CONTROLADORIA
ADMINISTRAÇÃO DE RECURSOS HUMANOS II
TÉCNICAS DE PESQUISA EM ECONOMIA
ECONOMETRIA
ECONOMIA INTERNACIONAL
LINGUAGEM E REDAÇÃO
FISIOTERAPIA EM PNEUMOLOGIA
FISIOTERAPIA EM ONCOLOGIA
ESTÁGIO SUPERVISIONADO EM FISIOTERAPIA I
ESTÁGIO SUPERVISIONADO EM FISIOTERAPIA II
FISIOLOGIA DO EXERCÍCIO I
MECÂNICA GERAL I
RESISTÊNCIA DOS MATERIAIS I
RESISTÊNCIA DOS MATERIAIS II
TERMODINÂMICA APLICADA
MATEMÁTICA FINANCEIRA
REFRIGERAÇÃO
ÉTICA PROFISSIONAL EM ENGENHARIA
ELETRÔNICA I
ELETRÔNICA II
INSTALAÇÕES ELÉTRICAS E HIDRÁULICAS
ELETRÔNICA INDUSTRIAL
CONTROLE E SERVOMECANISMOS II
PROTEÇÃO DE SISTEMAS ELÉTRICOS
QUALIDADE PRODUTOS E SERVIÇOS
INSPEÇÕES E TESTES
PLANEJAMENTO ESTRATÉGICO
HIDROLOGIA
INSTALAÇÕES PREDIAIS
FILOSOFIA POLÍTICA
GESTÃO DE PESSOAS
BIOLOGIA CELULAR
CÁLCULO NUMÉRICO
ANÁLISE VETORIAL
PARASITOLOGIA
DESENHO TÉCNICO I
HISTÓRIA DA FILOSOFIA ANTIGA
ANTROPOLOGIA FILOSÓFICA
METODOLOGIA DA PESQUISA
ECONOMIA POLÍTICA
TEORIA GERAL DO DIREITO PRIVADO
TEORIA GERAL DOS CONTRATOS
DIREITO TRIBUTÁRIO
DIREITO DOS CONTRATOS
DIREITO INDIVIDUAL DO TRABALHO I
DIREITO PROCESSUAL CIVIL IV
DIREITO ADMINISTRATIVO II
DIREITO INTERNACIONAL PRIVADO
NEGOCIAÇÃO, MEDIAÇÃO E ARBITRAGEM
DIREITO ELEITORAL
PSICOLOGIA GERAL I

CONTABILIDADE E ANÁLISE DE BALANÇOS
ÉTICA PROFISSIONAL MARKETING
ESTATÍSTICA
FUNDAMENTOS DE CIÊNCIAS HUMANAS E SOCIAIS
REDAÇÃO E LINGUAGEM JURÍDICA II
ÉTICA
HISTÓRIA E CIÊNCIAS POLÍTICO-ECONÔMICAS
MONOGRAFIA II
PSICOLOGIA DA APRENDIZAGEM
PSICOLOGIA DO DESENVOLVIMENTO I
ESTATÍSTICA APLICADA À PSICOLOGIA II
HISTÓRIA DA PSICOLOGIA
NEUROFISIOLOGIA
PSICOLOGIA DO DESENVOLVIMENTO II
PSICOLOGIA DO DESENVOLVIMENTO III
PSICOLOGIA SOCIAL II
PSICOLOGIA ORGANIZACIONAL E DO TRABALHO I
TÉCNICAS DE EXAME PSICOLÓGICO III
PSICOLOGIA ORGANIZACIONAL E DO TRABALHO II
PSICOPATOLOGIA II
EST. SUP. EM PSIC. E PROCESSOS EDUCATIVOS I
DINÂMICA DE GRUPO E RELAÇÕES HUMANAS
PSICOLOGIA CLÍNICA
TEORIAS E TÉCNICAS PSICOTERÁPICAS III
MONOGRAFIA EM PSICOLOGIA I
MONOGRAFIA EM PSICOLOGIA II
LÍNGUA PORTUGUESA E SUAS PRÁTICAS PEDAGÓGICAS
TEORIAS E PRÁTICAS EM EDUCAÇÃO INFANTIL
CIÊNCIAS E SUAS PRÁTICAS PEDAGÓGICAS
EDUCAÇÃO DE JOVENS E ADULTOS
PEDAGOGIA APLICADA A CONTEXTOS NÃO-ESCOLARES
ESTÁGIO SUPERVISIONADO EM CONTEXTOS NÃO-ESCOLARES
TEORIA GERAL DO DIREITO PENAL I
DIREITO PROCESSUAL CIVIL II
DIREITO FALIMENTAR
DIREITO PROCESSUAL DO TRABALHO I
DIREITO PROCESSUAL DO TRABALHO II
PSICOLOGIA E PSICOSSOMÁTICA
TRABALHO DE CONCLUSÃO DE CURSO EM FISIOTERAPIA I
GESTÃO FINANCEIRA
TÓPICOS ESPECIAIS EM DIREITO I
TÓPICOS ESPECIAIS EM DIREITO II
COMÉRCIO EXTERIOR
TEORIA DOS JOGOS
ESTÁGIO SUPERVISIONADO EM ADMINISTRAÇÃO
TRABALHO DE CONCLUSÃO DE CURSO II
TRABALHO DE CONCLUSÃO DE CURSO I
ESTATÍSTICA ECONÔMICA E INTRODUÇÃO À ECONOMETRIA
ADMINISTRAÇÃO EM MARKETING
MACROECONOMIA II
ECONOMIA REGIONAL E URBANA
INTRODUÇÃO A MICROECONOMIA
PROMOÇÃO DE VENDAS E MERCHANDISING
ADMINISTRAÇÃO E ORGANIZAÇÃO EMPRESARIAL
REDES DE COMPUTADORES
FÍSICA MODERNA
CIÊNCIA DOS MATERIAIS

ELETROTÉCNICA
ENGENHARIA DE MÉTODOS
TRANSPORTE E LOGÍSTICA
ESTÁGIO SUPERVISIONADO
INTRODUÇÃO À INDÚSTRIA DO PETRÓLEO
PERFURAÇÃO E COMPLETAÇÃO
INSTALAÇÕES DE PRODUÇÃO I
REFINO II
TRABALHO DE CONCLUSÃO DE CURSO
QUÍMICA ANALÍTICA
SERVIÇOS EM DUTOS
MULTICULTURALISMO E INCLUSÃO
EDUCAÇÃO BRASILEIRA
AVALIAÇÃO, PRESCRIÇÃO E SUPERVISÃO DE PROGRAMAS DE EXERCÍCIOS FÍSICOS
HISTÓRIA E SOCIEDADE NA AMÉRICA LATINA II
EVOLUÇÃO
VIROLOGIA
CITOLOGIA CLÍNICA
TRABALHO DE CONCLUSÃO DE CURSO I
RELAÇÕES INTERNACIONAIS CONTEMPORÂNEAS II
COMÉRCIO INTERNACIONAL II
POLÍTICA EXTERNA BRASILEIRA CONTEMPORÂNEA
MONOGRAFIA EM RELAÇÕES INTERNACIONAIS I
MONOGRAFIA EM RELAÇÕES INTERNACIONAIS II
TÓPICOS AVANÇADOS DE POLÍTICA INTERNACIONAL CONTEMPORÂNEA
GESTÃO INTERNACIONAL DE NEGÓCIOS
PATOLOGIA HUMANA
PRÁTICA DE ENSINO II
PRÁTICA DE ENSINO III
ELEMENTOS DE MECÂNICA CLÁSSICA
GEOLOGIA GERAL
GEOMECÂNICA DO PETRÓLEO
CONSTRUÇÕES SUSTENTÁVEIS
MARKETING INDUSTRIAL
SINAIS E SISTEMAS
BANCO DE DADOS II
FUNDAÇÕES E CONTENÇÕES DE ENCOSTAS
INTRODUÇÃO AO PROJETO DE ARQUITETURA
PERSPECTIVA
COMUNICAÇÃO INTERPESSOAL
TERAPÊUTICA FARMACOLÓGICA
ANÁLISES AMBIENTAIS
SEMINARIOS EM BIOMEDICINA I
BIOESTATÍSTICA
SEMINARIOS EM FISIOTERAPIA II
SEMINÁRIO EM EDUCAÇÃO FÍSICA II
MERCADO FINANCEIRO
GESTÃO PÚBLICA
MECÂNICA CLÁSSICA
ELETRICIDADE E MAGNETISMO
LABORATORIO DE ELETRICIDADE E MAGNETISMO
DESENHO COMP. NA CONSTRUÇÃO CIVIL
FLUIDOS, ONDAS E CALOR
LABORATORIO DE FLUIDOS, ONDAS E CALOR
MATERIAIS ELÉTRICOS

HISTÓRIA DA AMÉRICA INDEPENDENTE
ESTÁGIO SUPERVISIONADO EM LÍNGUA PORTUGUESA: 6º E 7º ANOS
LINGUÍSTICA: MORFOLOGIA, SINTAXE E SEMÂNTICA
ESTÁGIO SUPERVISIONADO EM LITERATURA: 2º ANO DO ENSINO MÉDIO
LÍNGUA PORTUGUESA: SINTAXE (ANÁLISE E ORAÇÕES)
PROGRAMAÇÃO ESTRUTURADA
MATERIAIS DE CONSTRUÇÃO MECÂNICA
QUALIDADE E SISTEMAS DE PRODUÇÃO
ESTÁTICA APLICADA
ESTATÍSTICA APLICADA
LOGÍSTICA GLOBAL
MECÂNICA DOS SÓLIDOS APLICADA
CALDEIRARIA
ANÁLISE ESTRUTURAL I
PATROLOGIA
LÍNGUAS BÍBLICAS I - INTR. HEBRAICO
ANTROPOLOGIA E CULTURA BRASILEIRA
TEORIA DA COMUNICAÇÃO II
ESTÉTICA E CULTURA DE MASSA
DESENHO DE ARQUITETURA
DESENHO TÉCNICO GEOMÉTRICO
ELEMENTOS DE ARQUITETURA
PAISAGISMO II
CONFORTO AMBIENTAL II
PATRIMÔNIO I
INSTALAÇÕES HIDRÁULICAS
ESTÁGIO SUPERVISIONADO EM FISIOTERAPIA II
TEORIA E PRÁTICA DAS ATIVIDADES AQUÁTICAS
ESTÁGIO SUPERVISIONADO EM TREINAMENTO ESPORTIVO E LAZER
LABORATÓRIO DE MATERIAIS DE CONSTRUÇÃO CIVIL
PESQUISA OPERACIONAL
LABORATÓRIO DE MECÂNICA CLÁSSICA
TOPOGRAFIA
LABORATÓRIO DE MECÂNICA DOS FLUIDOS
ECOSSISTEMAS E SAÚDE AMBIENTAL
DESENHO ELÉTRICO AUXILIADO POR COMPUTADOR
ESTÁGIO SUPERVISIONADO EM HISTÓRIA: 6º E 7º ANOS ENSINO FUNDAMENTAL
HISTÓRIA DO BRASIL COLONIAL
ESTATÍSTICA APLICADA À EDUCAÇÃO
HISTÓRIA CONTEMPORÂNEA - ERA DAS REVOLUÇÕES
ESTÁGIO SUPERVISIONADO EM LITERATURA: ENSINO FUNDAMENTAL
LITERATURA BRASILEIRA: DO SIMBOLISMO AO MODERNISMO
LITERATURA PORTUGUESA: DO MODERNISMO ÀS TENDÊNCIAS CONTEMPORÂNEAS
ESTÁGIO SUPERVISIONADO EM LÍNGUA PORTUGUESA: 1º E 2º ANOS DO ENSINO MÉDIO
GERÊNCIA DE PROJETOS EM COMPUTAÇÃO
LABORATÓRIO DE MATERIAIS DE CONSTRUÇÃO MECÂNICA
TÓPICOS ESPECIAIS DE DIREITO PROCESSUAL PENAL
GESTÃO DE SERVIÇOS
LOGÍSTICA INTERNACIONAL
NEGOCIAÇÃO APLICADA A CADEIA DE SUPRIMENTOS
ESTRATÉGIA PARA QUALIDADE
ELETROTÉCNICA APLICADA
FUNDAMENTOS DE MECÂNICA DOS SOLOS

TECNOLOGIA DE SOLDA
INTRODUÇÃO À MECÂNICA DOS FLUIDOS
CIRCUITOS ELÉTRICOS APLICADOS
MECANISMOS
INSTRUMENTAÇÃO I
EXEGESE DO A. T.: O PENTATEUCO E OS RESTANTES LIVROS HISTÓRICOS
FORMAÇÃO DO LEITOR
HISTÓRIOGRAFIA
TEXTO PUBLICITÁRIO
POLÍTICA DE DEFESA E SEGURANÇA NO BRASIL
CONCEITOS CRIATIVOS-MAQUETES FÍSICAS
PRÁTICA JURÍDICA E ASSISTÊNCIA JUDICIÁRIA
HISTÓRIA DAS CIDADES
URBANISMO I
PROJETO INTEGRADO
TRABALHO DE CONCLUSÃO DE CURSO
SISTEMA ESTRUTURAL II
INTRODUÇÃO À FÍSICA
INTRODUÇÃO AO CÁLCULO
DESENHO TÉCNICO DE CONSTRUÇÃO CIVIL
MECÂNICA DOS FLUIDOS
ANATOMIA HUMANA SISTÊMICA E SEGMENTAR
ANATOMIA HUMANA TOPOGRÁFICA
ESTÁGIO SUPERVISIONADO EM HISTÓRIA: ENSINO MÉDIO
HISTÓRIA MODERNA - ILUMINISMO
HISTÓRIA DO BRASIL REPUBLICANO
GESTÃO DE SISTEMAS E INSTITUIÇÕES EDUCACIONAIS
ESTÁGIO SUPERVISIONADO NO ENSINO FUNDAMENTAL: EJA
DESENHO COMPUTACIONAL
METROLOGIA INDUSTRIAL
ESTÁGIO SUPERVISIONADO
ESTÁGIO SUPERVISIONADO EM GESTÃO DO ESPORTE
FOTOTERMOTERAPIA
MECANOTERAPIA
TÉCNICAS DE PLANEJAMENTO E ANÁLISE DE VALOR
ESTRATÉGIAS PARA LOGÍSTICA
LOGÍSTICA DO VAREJO
PROCUREMENT E DESENVOLVIMENTO DE FORNECEDORES
ESTATÍSTICA APLICADA
RECURSOS HUMANOS
SISTEMAS DE GESTÃO DA QUALIDADE - NORMAS
LABORATÓRIO DE FÍSICA I
FUNDAMENTOS DE RESISTÊNCIA DOS MATERIAIS
INTRODUÇÃO ÀS INSTALAÇÕES ELÉTRICAS PREDIAIS
NOÇÕES DE TOPOGRAFIA
DOG MÁTICA: O MISTÉRIO DE DEUS UNO
DOG MÁTICA: A CRIAÇÃO
HISTÓRIA ANTIGA CLÁSSICA
FORMAÇÃO MUSICAL II
HISTÓRIA DA MÚSICA BRASILEIRA
INSTRUMENTO MUSICALIZADOR I (PERCUSSÃO)
NEUROCIÊNCIAS
TECNOLOGIA EM PROTEÍNAS RECOMBINANTES
BANCOS DE DADOS AVANÇADOS

2.1 – Disciplinas EAD

Os cursos da modalidade EAD foram avaliados juntamente com os cursos dos centros acadêmicos das suas respectivas unidades. Por dificuldades no nosso sistema de informática, esta comissão optou por um questionário único que atendesse a todas as modalidades oferecidas pela Universidade (EAD e presencial). Assim sendo, somente a avaliação das disciplinas EAD foi feita de modo à parte.

Tabela 14
Disciplinas EAD Avaliadas pelos Discentes

NOME
INTRODUÇÃO À SOCIOLOGIA
PLANEJAMENTO EDUCACIONAL
PSICOLOGIA DA EDUCAÇÃO
TÉCNICAS DE PESQUISA EM ECONOMIA
ÉTICA PROFISSIONAL EM ECONOMIA
PROJETO DE MONOGRAFIA EM ECONOMIA
GESTÃO ADMINISTRATIVA APLICADA À SAÚDE
GESTÃO ADMINISTRATIVA APLICADA À SAÚDE
CIÊNCIAS DO AMBIENTE
METODOLOGIA DO ESTUDO E DA PESQUISA
TEOLOGIA I
TEOLOGIA II
INTRODUÇÃO À FILOSOFIA
DIREITO ELEITORAL
ÉTICA PROFISSIONAL MARKETING
SOCIOLOGIA DA EDUCAÇÃO
ÉTICA
PSICOLOGIA DA PERSONALIDADE I
PSICOLOGIA ORGANIZACIONAL E DO TRABALHO II
LÍNGUA PORTUGUESA E SUAS PRÁTICAS PEDAGÓGICAS
TEORIAS E PRÁTICAS EM EDUCAÇÃO INFANTIL
MATEMÁTICA E SUAS PRÁTICAS PEDAGÓGICAS
CIÊNCIAS E SUAS PRÁTICAS PEDAGÓGICAS
POLÍTICAS EDUCACIONAIS
EDUCAÇÃO DE JOVENS E ADULTOS
EDUCAÇÃO À DISTÂNCIA
SOCIOLOGIA DO DIREITO
PROJETO DE MONOGRAFIA JURÍDICA
LÍNGUA LATINA II
FILOSOFIA DA CIÊNCIA
GESTÃO FINANCEIRA

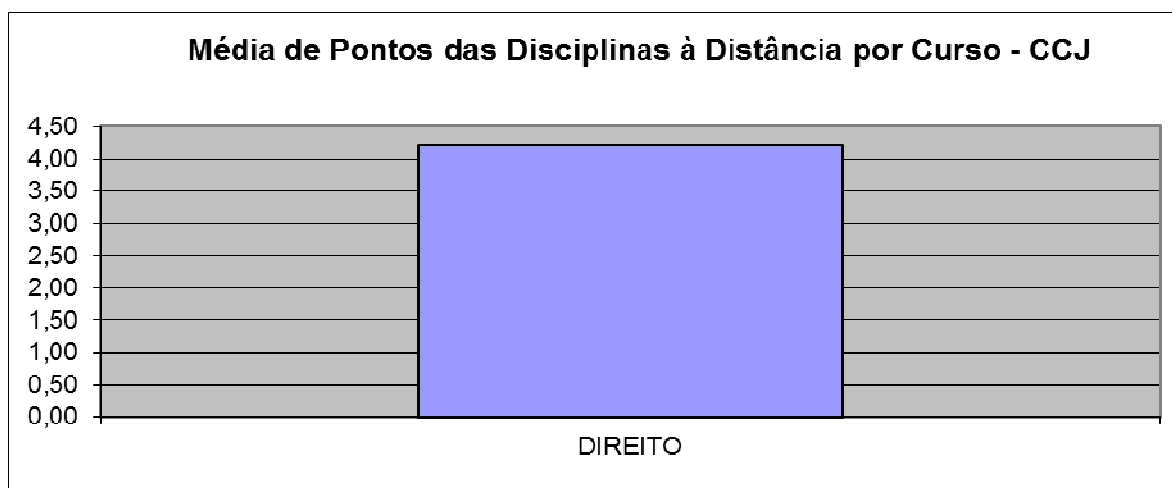
ÉTICA PROFISSIONAL EM ADMINISTRAÇÃO
ADMINISTRAÇÃO DE PROJETOS
ECONOMIA REGIONAL E URBANA
DISTRIBUIÇÃO DE ENERGIA ELÉTRICA
LUDICIDADE E EDUCAÇÃO
EDUCAÇÃO E SAÚDE
ÉTICA ESPECIAL
TÓPICOS EM FILOSOFIA CONTEMPORÂNEA
MULTICULTURALISMO E INCLUSÃO
EDUCAÇÃO BRASILEIRA
EDUCAÇÃO E LITERATURA INFANTIL
GEOLOGIA GERAL
MARKETING TURÍSTICO
COMUNICAÇÃO INTERPESSOAL
GESTÃO DE SISTEMAS E INSTITUIÇÕES EDUCACIONAIS
TÓPICOS ESPECIAIS DE DIREITO PROCESSUAL PENAL
ESTATÍSTICA APLICADA
RECURSOS HUMANOS
FORMAÇÃO DO LEITOR
HISTÓRIOGRAFIA
HISTÓRIA ANTIGA CLÁSSICA
POLÍTICA DE DEFESA E SEGURANÇA NO BRASIL

As médias de pontos obtidas por centros e por cursos foram as levantadas nas tabelas e gráficos abaixo:

Tabela 15
Média Geral, por questão EAD, avaliada segundo
alunos do CCJ – 2016/2

Centro	Curso	Q1	Q2	Q3	Q4	Q5	Q6	Q7	Q8	M
CCJ	DIREITO	4,22	4,31	4,14	4,19	4,21	4,04	4,25	4,35	4,21

Gráfico 13
Média Geral, por questão EAD, avaliada segundo
alunos do CCJ – 2016/2



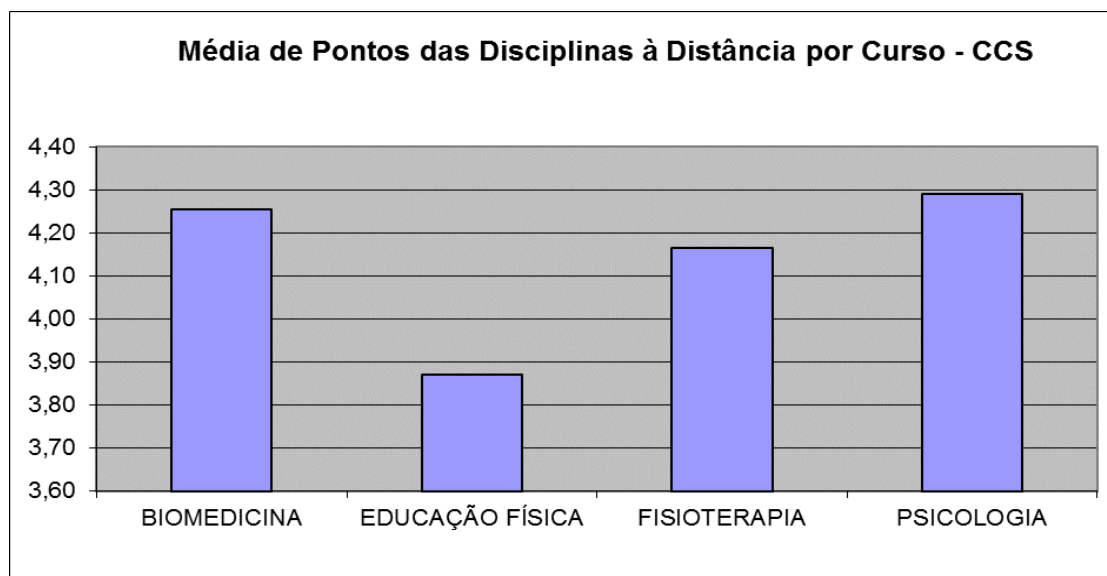
A média geral atingida pelo Centro de Ciências Jurídicas em relação às disciplinas ministrada por EAD ficou em 4,21, conceito BOM, tendo queda pouco significativa em relação às disciplinas presenciais.

Tabela 16
Média Geral, por questão EAD, avaliada segundo
alunos do CCS – 2016/2

Centro	Curso	Q1	Q2	Q3	Q4	Q5	Q6	Q7	Q8	M
CCS	BIOMEDICINA	4,20	4,35	4,25	4,29	4,10	4,16	4,35	4,34	4,25
CCS	EDUCAÇÃO FÍSICA	3,80	3,93	3,79	3,86	3,86	3,71	3,95	4,07	3,87
CCS	FISIOTERAPIA	4,11	4,23	4,05	4,14	4,17	4,08	4,22	4,32	4,16
CCS	PSICOLOGIA	4,21	4,21	4,11	4,35	4,17	4,33	4,41	4,54	4,29

Gráfico 14

**Média Geral, por questão EAD, avaliada segundo
alunos do CCS – 2016/2**



Nos cursos do Centro de Ciências da Saúde, vemos a mesma situação das disciplinas oferecidas presencialmente com uma pequena queda nos conceitos conferidos que, no entanto, mantém os cursos do Centro como conceito geral BOM.

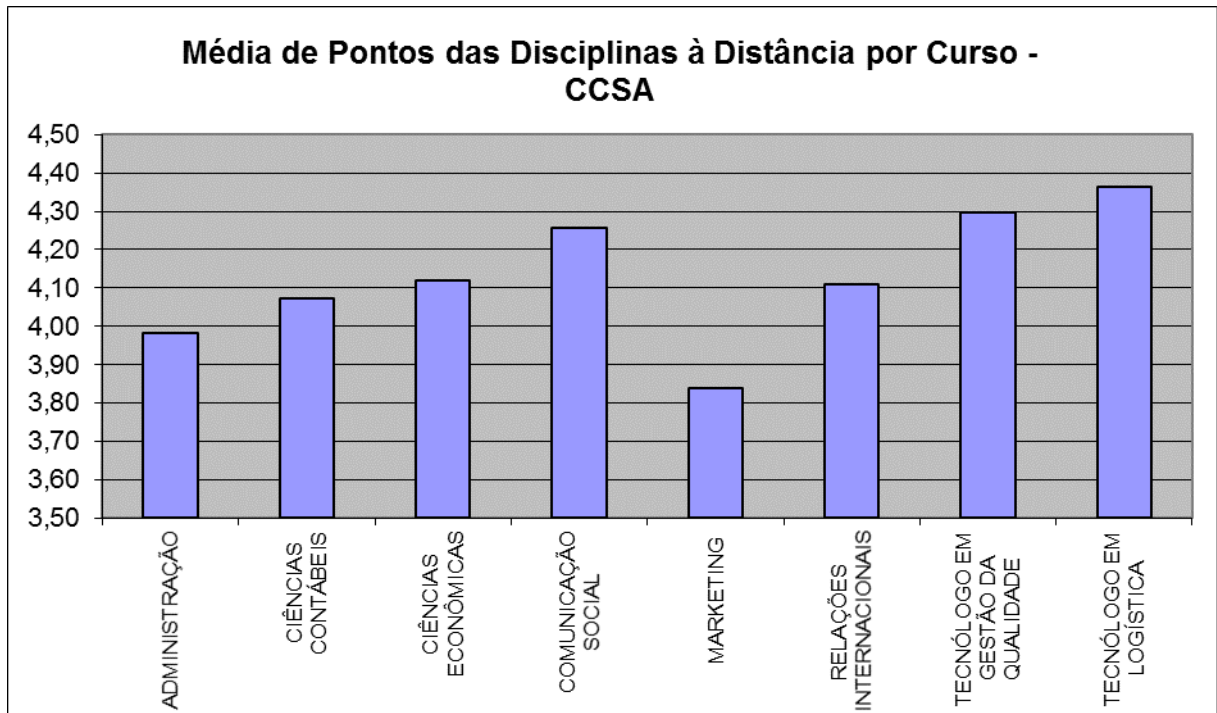
Tabela 17

**Média Geral, por questão EAD, avaliada segundo
alunos do CCSA – 2016/2**

Centro	Curso	Q1	Q2	Q3	Q4	Q5	Q6	Q7	Q8	M
CCSA	ADMINISTRAÇÃO	3,94	4,09	3,79	4,00	3,91	3,96	4,02	4,17	3,98
CCSA	CIÊNCIAS CONTÁBEIS	3,97	4,17	4,08	4,11	4,02	3,94	4,05	4,25	4,07
CCSA	CIÊNCIAS ECONÔMICAS	4,16	4,17	4,05	4,02	4,14	4,10	4,10	4,24	4,12
CCSA	COMUNICAÇÃO SOCIAL	4,24	4,41	4,12	4,24	4,12	4,18	4,24	4,53	4,26
CCSA	MARKETING	3,79	4,02	3,60	3,94	3,80	3,75	3,73	4,08	3,84
CCSA	RELAÇÕES INTERNACIONAIS	4,12	4,24	3,93	4,04	4,20	4,04	4,12	4,20	4,11
CCSA	TECNÓLOGO EM GESTÃO DA QUALIDADE	4,25	4,42	4,20	4,22	4,14	4,40	4,32	4,41	4,30
CCSA	TECNÓLOGO EM LOGÍSTICA	4,23	4,36	4,09	4,39	4,42	4,56	4,30	4,56	4,37

Gráfico 15

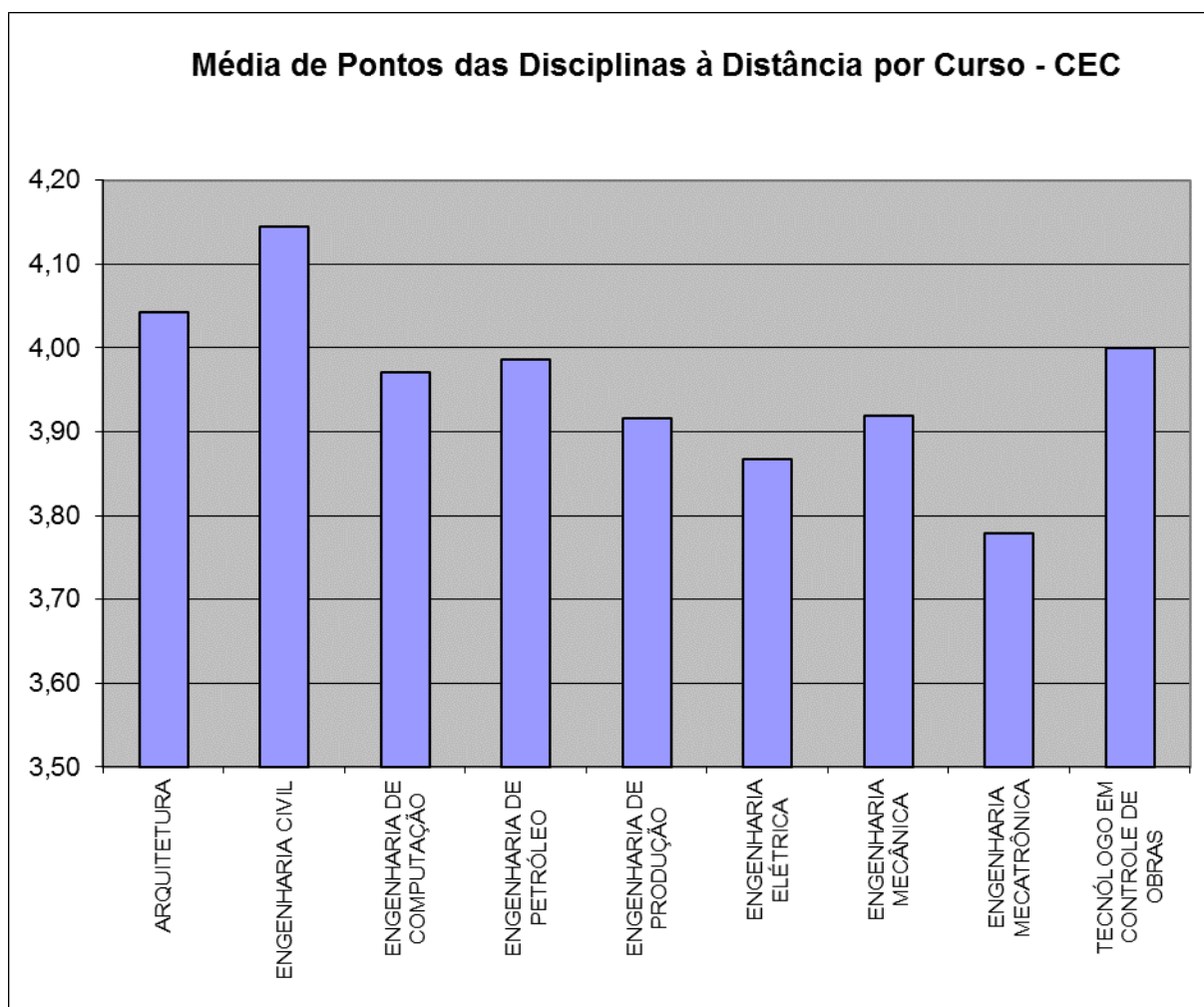
**Média Geral, por questão EAD, avaliada segundo
alunos do CCSA – 2016/2**



No Centro de Ciências Sociais Aplicadas o conceito BOM foi atingido por todos os cursos sendo que, no curso de Marketing temos um conceito MUITO BOM no item 08, que avaliou *Comprometimento do Professor com a UCP* e, no Curso de Curso de Tecnólogo em Logística o conceito MUITO BOM para os itens 06 de 08 avaliaram, respectivamente, *Relacionamento do professor com os alunos* e *Comprometimento do professor com a UCP*.

Gráfico 16

**Média Geral, por questão EAD, avaliada segundo
alunos do CEC – 2016/2**

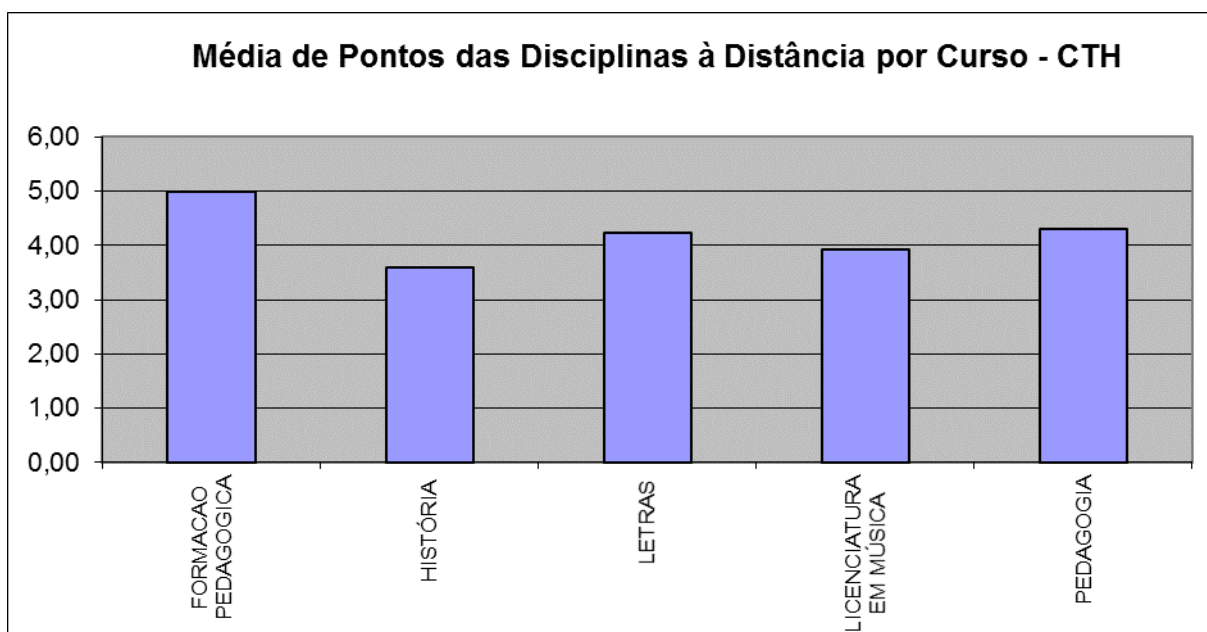


Nos cursos do Centro de Engenharia e Computação as médias de todos os cursos da unidade ficaram com o conceito BOM, sem outras observações.

Tabela 19
Média Geral, por questão EAD, avaliada segundo
alunos do CTH – 2016/2

Centro	Curso	Q1	Q2	Q3	Q4	Q5	Q6	Q7	Q8	M
CTH	FORMACAO PEDAGOGICA	5,00	5,00	5,00	5,00	5,00	5,00	5,00	5,00	5,00
CTH	HISTÓRIA	3,49	3,79	3,41	3,65	3,95	3,21	3,43	3,74	3,58
CTH	LETRAS	3,94	4,41	3,88	4,35	4,27	4,16	4,39	4,53	4,24
CTH	LICENCIATURA EM MÚSICA	4,14	4,00	3,95	4,10	3,57	3,62	4,05	4,00	3,93
CTH	PEDAGOGIA	4,21	4,31	4,12	4,22	4,40	4,21	4,39	4,54	4,30

Gráfico 17
Média Geral, por questão EAD, avaliada segundo
alunos do CTH – 2016/2



O Centro de Teologia e Humanidades atingiu o conceito BOM nas disciplinas ministradas à distância (EAD) em todos os cursos. Apesar da pouca amostragem para a Prática Pedagógica o conceito foi MUITO BOM para todos os instrumentos. No Curso

de Licenciatura em Pedagogia (presencial) destacamos o conceito MUITO BOM atingido no item 08 que avaliou o *Comprometimento do Professor com a UCP*.

3. Pós-Graduação Stricto Sensu

Não obtivemos amostra significativa do corpo docente e discente da Pós-Graduação Stricto Sensu para a pesquisa. Aparentemente, os docentes não consideram o instrumento de avaliação válido para Mestrados e Doutorados.

4. ANÁLISE DOS RESULTADOS E RECOMENDAÇÕES

Os professores avaliaram seu desempenho na UCP, o domínio do conteúdo da disciplina; didática e metodologia utilizados; planejamento relacionamento com os alunos pontualidade e assiduidade e compromisso com a UCP, ou seja, sua própria ação docente com notas equivalentes ao conceito MUITO BOM, resultado esperado neste tipo de avaliação. Na questão subjetiva, podemos destacar as sugestões de docentes relativas a uma diversidade de situações que podem ser resolvidas no âmbito de seus respectivos CONACs e NDEs como: reajustes de carga horária ou no conteúdo programático de algumas disciplinas. Alguns docentes sentem a necessidade de carga horária maior, tendo em vista a importância do conteúdo das suas disciplinas para o curso e/ou atualização do conteúdo das mesmas, pela necessidade adequação da teoria com a prática e a realidade de mercado. Alguns docentes apontaram para as dificuldades provocadas pela necessidade de manutenção da infraestrutura da Universidade (desde projetores aos laboratórios de informática e aos laboratórios específicos dos cursos da área de saúde e da área de ciências exatas CCS e CEC). Houveram solicitações de turmas com número menor de alunos para melhor desenvolvimento das aulas. Novamente, vemos nesta pesquisa as observações sobre a imaturidade dos alunos que entram para a Universidade. Imaturidade emocional e despreparo que são resultado de um sistema de educação falho desde o ensino fundamental. Os docentes citaram falta de interesse dos alunos em algumas disciplinas ministradas, sobretudo as que envolvem pesquisas e trabalhos fora do ambiente da sala de aula e cumprimento de prazos para entrega dos trabalhos ou pesquisas e o que nos chama a atenção aqui, é que os motivos são recorrentes em alguns centros acadêmicos. Além, falta de maturidade dos discentes há resistência em cumprir as tarefas exigidas pelo professor e resistência em relação à plataforma moodle. O que, obviamente, não acontece nos cursos que são oferecidos na modalidade EAD, como Pedagogia e História.

Nas médias gerais da Universidade os Cursos de Licenciatura em Filosofia, Formação Pedagógica, Licenciatura em Letras, Licenciatura em História (EAD) e Licenciatura em Pedagogia (EAD) foram os que obtiveram os conceitos máximos dos

alunos nas médias gerais MUITO BOM. Os demais ficaram com o conceito BOM. Apesar de ser o Centro Acadêmico com a menor amostragem, a evolução do CTH é evidente em relação à última pesquisa onde somente o curso de Filosofia ficou com o conceito MUITO BOM.

Embora o conceito BOM se repita nas disciplinas de EAD, verificamos uma certa insatisfação com o sistema de ensino, as médias caem um pouco mais, em todos os cursos de todos os centros. Aqui cabe observar que isto não se aplica aos cursos de Pedagogia EAD e História EAD como já foi dito acima. A satisfação com o curso todo na modalidade EAD é maior do que com disciplinas avulsas oferecidas na mesma modalidade. Esse assunto talvez mereça atenção especial como um estudo sobre o perfil do aluno e do professor de EAD ou os métodos utilizados uma vez que o Núcleo de EAD da Universidade conta com profissionais habilitados e ferramentas necessárias para dar suporte aos alunos e professores.

Parece-nos que os(as) Coordenadores(as) de curso deveriam debruçar-se sobre estes resultados, para analisá-los, juntamente com o corpo docente dos respectivos cursos, principalmente os Coordenadores dos cursos que ficaram com o conceito BOM em suas avaliações.

Recomenda-se, então, que os(as) Coordenadores(as) de todos os cursos analisem, junto com os docentes, as causas determinantes de avaliação do perfil das turmas com notas médias abaixo de 4,50, objetivando a adoção de medidas acadêmicas que possam reverter a avaliação, elevando o nível das médias dos indicadores.

Recomenda-se também uma avaliação sobre a resistência dos professores e alunos da Pós-Graduação *Stricto Sensu* em responder ao questionário de avaliação.

É o que nos competia relatar.

Petrópolis, 15 de fevereiro de 2017.

Profa. Ma. SÍntia Said Coelho

Presidente da CPA-UCP