



## **COMISSÃO PRÓPRIA DE AVALIAÇÃO – CPA-UCP**

### **AVALIAÇÃO DE DISCIPLINAS POR DOCENTES E DISCENTES**

**SEMESTRE 2015/2**

### **RELATÓRIO**

#### **INTRODUÇÃO**

A Avaliação de Disciplinas do ano de 2015 deu-se no 2º semestre, afim acompanhar o desenvolvimento do trabalho acadêmico, segundo a percepção de seus atores: docentes e discentes.

A aplicação do instrumento tanto para docentes quanto para discentes deu-se nos ambientes *Virtual Professor e Virtual Aluno*, respectivamente. Ambos os processos de aplicação transcorreram no período entre 13 e 23 de novembro de 2015, sendo o tratamento, a análise dos dados, a elaboração do relatório e a respectiva divulgação dos resultados realizadas em sequencia.

A Gerência de Informática, setor responsável pelo controle dos dois ambientes, fez a coleta de dados, além do assessoramento técnico a professores e alunos durante a aplicação dos instrumentos. Além do assessoramento técnico da Gerência de Informática e da Gerência de Suporte de TI, contamos com a participação mais efetiva da direção e coordenação de todos os Centros Acadêmicos o que influenciou diretamente no quantitativo de respostas obtidas para a pesquisa.

As respostas tanto do corpo docente quanto do corpo discente foram consideradas bem satisfatórias. Obtivemos um total de 85,44% de respostas do corpo docente e 83,38% do corpo discente.

Os resultados são apresentados a seguir.

Registramos que a CPA valeu-se para a avaliação dos critérios já estabelecidos pela Comissão, que se ordenam em cinco níveis, representados por cinco “notas”: Muito Bom – MB (nota 5); Bom – B (nota 4); Regular R (nota 3); Deficiente – D (nota 2); Muito Deficiente – MD (nota 1).

O tratamento dos dados apurou médias de todas as respostas obtidas com a aplicação dos instrumentos (para docentes e discentes) e assim são apresentados os resultados, neste relatório (Cf. Tabela 1, abaixo).

Tabela 1  
Correlação dos conceitos utilizados pela CPA com  
as médias apuradas na avaliação realizada

<b>Conceito</b>	<b>Escala das médias</b>
MUITO BOM	de 5,00 a 4,50
BOM	de 4,49 a 3,50
REGULAR	de 3,49 a 2,50
DEFICIENTE	de 2,49 a 1,50
MUITO DEFICIENTE	abaixo de 1,50

## **1. AVALIAÇÃO REALIZADA PELOS PROFESSORES**

A avaliação realizada pelos professores foi constituída por 12 (doze) questões, relativas às disciplinas sob a sua responsabilidade, que compunham as categorias avaliadas conforme a Tabela abaixo. (Cf. Tabela 2, abaixo).

De um total de 213 (duzentos e treze) docentes dos cursos de graduação, 182 (cento e oitenta e dois) professores participaram, ou seja, 85,44% de participação, que avaliaram 561 (quinhentas e sessenta e uma) disciplinas, de um total de 843 (oitocentas e trinta e quatro disciplinas).

Cabe ressaltar que por problemas no sistema de Informática, 193 (cento e noventa e três) disciplinas não foram avaliadas. Duas das questões que seriam referentes à avaliação do professor em relação aos seus alunos (questões 11 e 12) foram anuladas por problemas de configuração do questionário.

Tabela 2  
Questionário aplicado aos Docentes

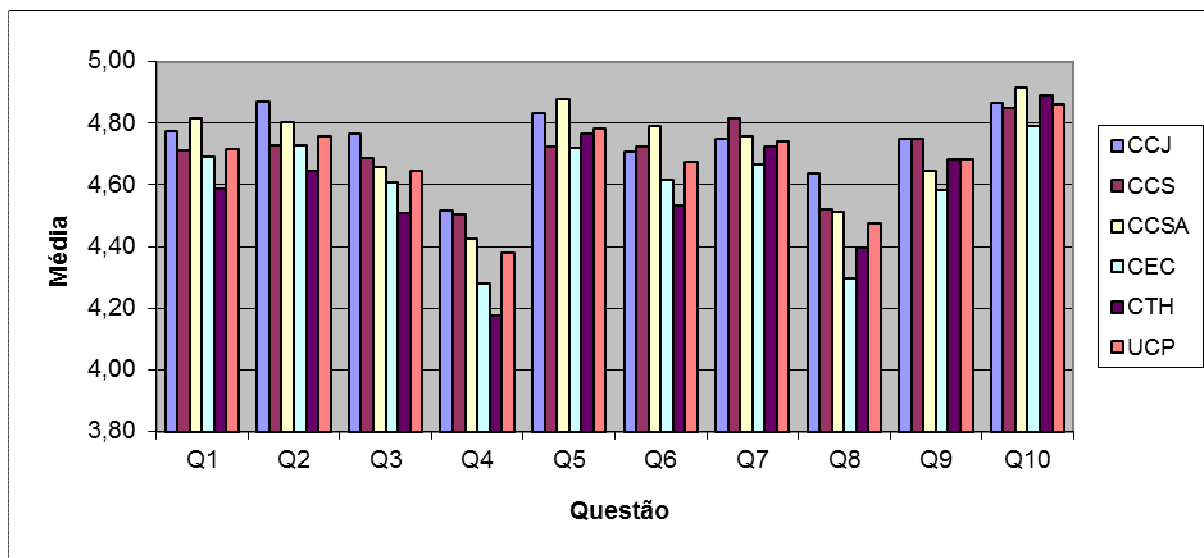
Quanto à Disciplina	
1	Apresentação com clareza dos objetivos, conteúdos e critérios de avaliação, no início do período letivo.
2	Domínio do conteúdo da disciplina pelo professor.
3	Planejamento e organização das aulas.
4	Utilização de metodologia de aprendizagem inovadora.
5	Coerência entre o conteúdo das aulas e a avaliação (provas, testes, trabalhos, etc.)
6	Relação entre conteúdo teórico da disciplina e sua aplicação prática.
7	Relacionamento do professor com os alunos.
8	Nível de exigência do professor.
9	Pontualidade e assiduidade.
10	Comprometimento do professor com a UCP.
Quanto aos alunos desta Turma	
11	Pontualidade e assiduidade
12	Realização das atividades propostas pelo professor em sala de aula.

Considerando-se então, as questões de 01 a 10 do questionário aplicado ao corpo docente, temos os seguintes dados, conforme abaixo:

Tabela 3  
Avaliação Docentes por Centro

Questão	Descrição	CCJ	CCS	CCSA	CEC	CTH	UCP
Q1	Apresentação com clareza dos objetivos, conteúdos e critérios de avaliação, no início do período letivo.	4,77	4,71	4,82	4,69	4,59	4,72
Q2	Domínio do conteúdo da disciplina pelo professor.	4,87	4,73	4,80	4,73	4,64	4,76
Q3	Planejamento e organização das aulas.	4,77	4,69	4,66	4,61	4,51	4,65
Q4	Utilização de metodologia de aprendizagem inovadora.	4,52	4,50	4,43	4,28	4,18	4,38
Q5	Coerência entre o conteúdo das aulas e a avaliação (provas, testes, trabalhos, etc.)	4,83	4,72	4,88	4,72	4,77	4,78
Q6	Relação entre conteúdo teórico da disciplina e sua aplicação prática.	4,71	4,72	4,79	4,62	4,53	4,68
Q7	Relacionamento do professor com os alunos.	4,75	4,81	4,76	4,67	4,73	4,74
Q8	Nível de exigência do professor.	4,64	4,52	4,51	4,30	4,40	4,47
Q9	Pontualidade e assiduidade do professor.	4,75	4,75	4,65	4,58	4,68	4,68
Q10	Comprometimento do professor com a UCP.	4,86	4,85	4,91	4,79	4,89	4,86

Gráfico 1  
Avaliação Docentes por Centro



Segundo os dados coletados, os docentes que participaram da avaliação consideram de um modo geral o seu nível de desempenho na UCP como MUITO BOM, o que de uma forma geral, é um resultado esperado. As médias gerais foram superiores a 4,6, exceto na questão 04 que avaliou o quesito *utilização de metodologia de aprendizagem inovadora*, talvez pelo conceito muito amplo que possa abranger. Neste ponto, em especial, podemos ver médias gerais abaixo de 4,5, nos centros CTH, com 4,18; CEC, com 4,28 e CCSA, com 4,43, ou seja, conceito BOM.

Assim, temos por Unidade Acadêmica, os seguintes resultados:

O Centro de Ciências Jurídicas – CCJ - teve o maior índice de participação de docentes da pesquisa totalizando 96,97% de docentes que responderam ao questionário conforme Gráfico 2.

As médias gerais foram superiores a 4,6.

O Centro de Ciências da Saúde – CCS – teve um índice muito bom de docentes participantes na avaliação, totalizando 95% do total de professores. Novamente, vemos a média acima de 4,6.

O Centro de Ciências Sociais Aplicadas – CCSA – teve uma amostra bem representativa de docentes participantes totalizando 81,48% do total. As médias também

foram acima de 4,6 excetuando-se o item que avaliaram *utilização de metodologia de aprendizagem inovadora* com 4,43%, conforme o Gráfico 4.

O Centro de Teologia e Humanidades – CTH – totalizou 85,29% de docentes participantes da avaliação, amostra considerada bem significativa para análise. Aqui houve também, uma pequena variação, não na maioria das médias acima de 4,6, mas no número de itens que ficaram com média pouco abaixo de 4,5. Os itens foram os que avaliaram; *utilização de metodologia de aprendizagem inovadora* - 4,18; *nível de exigência do professor* - 4,40, conforme Gráfico 5.

O Centro de Engenharia e Computação – CEC – fechou a avaliação com 77,22% do total de docentes participantes. Como nos demais centros, as médias atingiram mais de 4,6. Vemos aqui a repetição da mesma situação na questão 04 que avaliou *utilização de metodologia de aprendizagem inovadora*, e *nível de exigência do professor* - 4,30, conforme Gráfico 6.

Gráfico 2

Avaliação de Docentes por Unidade Acadêmica – CCJ

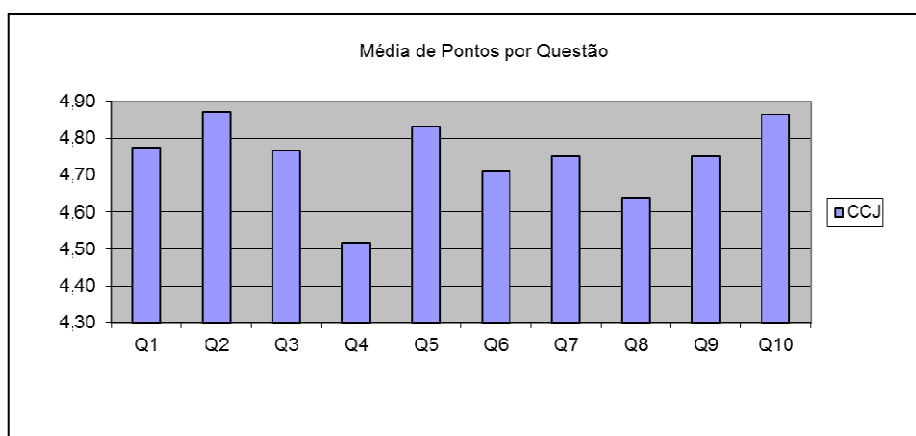


Gráfico 3

Avaliação de Docentes por Unidade Acadêmica – CCS

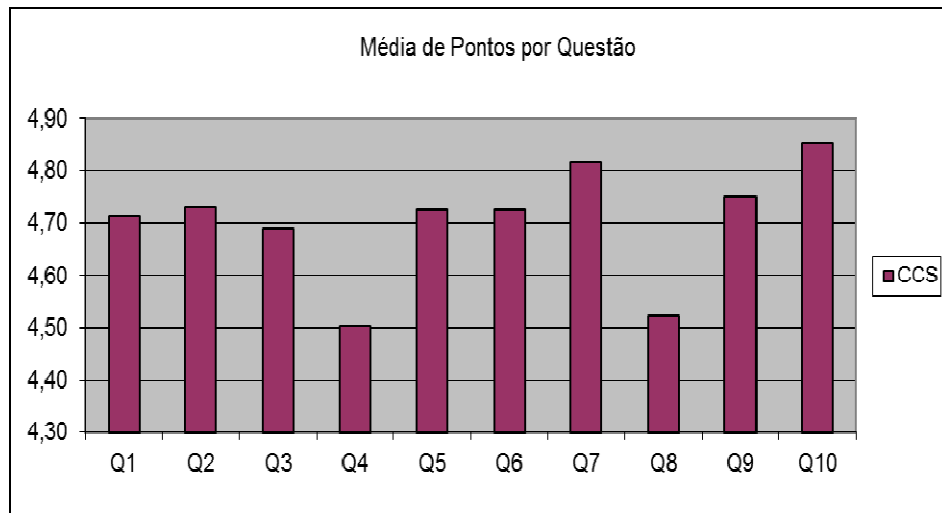


Gráfico 4

Avaliação de Docentes por Unidade Acadêmica – CCSA

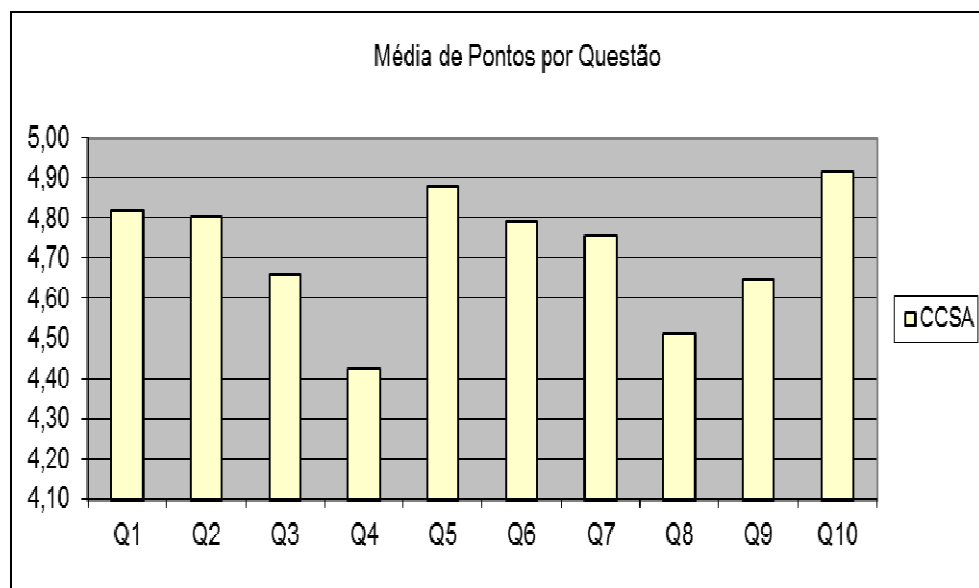


Gráfico 5

Avaliação de Docentes por Unidade Acadêmica – CTH

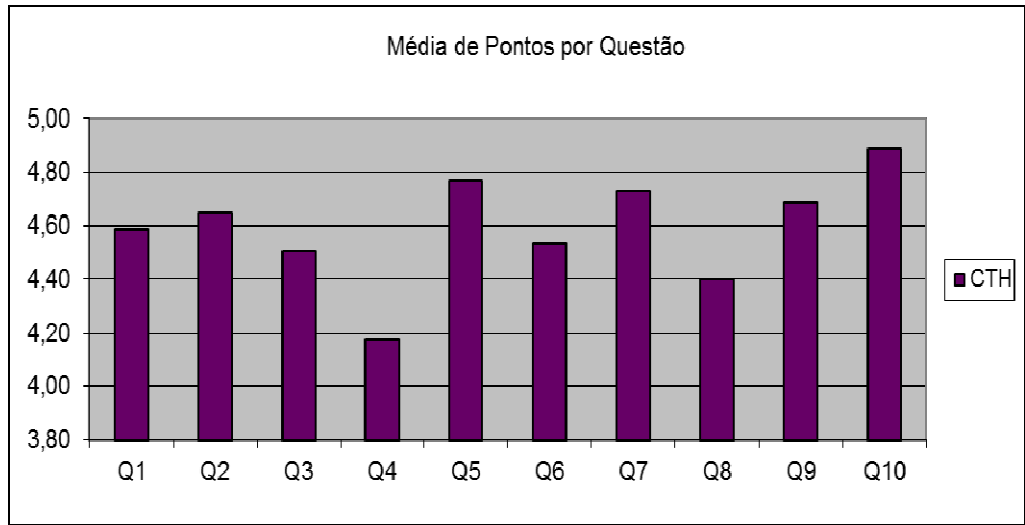
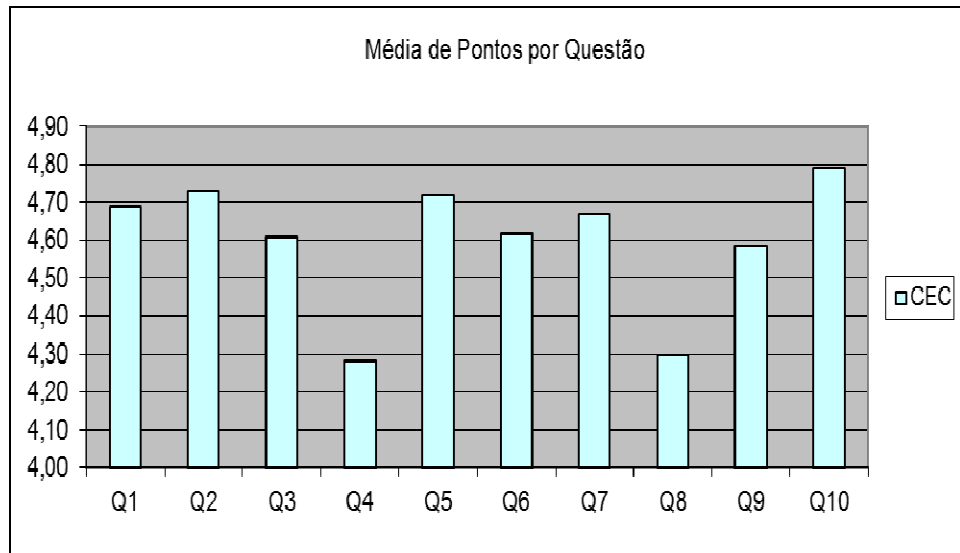


Gráfico 6

Avaliação de Docentes por Unidade Acadêmica – CEC



Além das questões objetivas, foi apresentada aos docentes a possibilidade de uma avaliação subjetiva dando-nos uma perspectiva do que mais poderia agregar valor à pesquisa considerando o percentual de elogios, críticas ou sugestões que mais poderiam aparecer.

Dos 182 (85,44%) docentes que participaram da pesquisa, 45 (21,12%) enviaram sugestões, opiniões, críticas, etc. para a pesquisa subjetiva.

Podemos constatar que as observações feitas na questão subjetiva mostram uma diversidade de situações que poderiam ser discutidas no âmbito dos NDEs e dos CONACs, apresentando as questões e propostas de solução, à administração acadêmica. Dos temas recorrentes podemos destacar: 15 sugestões de docentes para a necessidade de maior carga horária para as disciplinas sob a sua responsabilidade, para que o conteúdo programático seja cumprido de maneira mais eficiente; 14 observações que apontaram para a falta de interesse dos alunos na disciplina ministrada e o que nos chama a atenção aqui, é que os motivos são os mesmos e, ocorreram em praticamente todos os centros acadêmicos, ou seja, falta de maturidade dos discentes e resistência em cumprir as tarefas exigidas pelo professor. Apesar da falha do instrumento de avaliação, que não foi exatamente adequado para atender às disciplinas de monografia, estágios supervisionados e TCC's, o que foi apontado por alguns docentes das referidas disciplinas é que nestas encontraram dificuldade em acompanhar o processo de desenvolvimento do trabalho do aluno sob a sua supervisão, por ser um tipo de trabalho que fica muito na dependência do nível de comprometimento do aluno. Outros relatos foram em relação ao baixo rendimento da turma pelo horário de oferta da disciplina, muito embora o turno de oferta do curso esteja bem claro no edital do Concurso Vestibular e no Manual do Aluno. Oito docentes colocaram a necessidade de reajuste de conteúdo programático (atualização, reajuste e/ou correspondência entre a ementa e o programa) outros relataram que turmas heterogêneas e/ou numerosas demais prejudicam o processo ensino/aprendizagem e a motivação dos alunos. Alguns docentes dos que optaram por responder à questão subjetiva relataram não ter problema algum a registrar e, outros descreveram como foi executada a metodologia da disciplina sob a sua responsabilidade e os resultados obtidos.

Os relatos obtidos na questão subjetiva mostraram-se muito úteis e serão encaminhados para acompanhamento da área acadêmica, juntamente com o restante da pesquisa.



## 2. AVALIAÇÃO REALIZADA PELOS ALUNOS

A avaliação realizada pelos discentes da Universidade contou com a participação efetiva de 3829 alunos (83,38%) do total de 4592 alunos com matrículas ativas no 2º semestre de 2015, que avaliaram 545 disciplinas, uma amostra bastante significativa para a pesquisa. O instrumento utilizado constou de 10 questões objetivas com o mesmo conteúdo apresentado ao corpo docente com itens que avaliaram a opinião dos alunos, conforme questionário abaixo (Tabela 4).

Tabela 4  
Questionário de Avaliação do Discentes

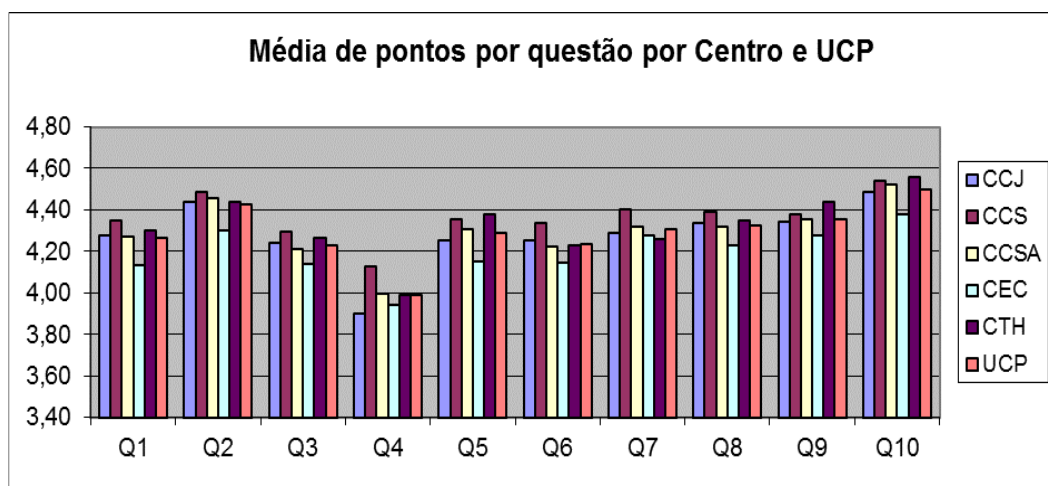
Questão	Descrição
Q1	Apresentação com clareza dos objetivos, conteúdos e critérios de avaliação, no início do período letivo.
Q2	Domínio do conteúdo da disciplina pelo professor.
Q3	Planejamento e organização das aulas.
Q4	Utilização de metodologia de aprendizagem inovadora.
Q5	Coerência entre o conteúdo das aulas e a avaliação (provas, testes, trabalhos, etc.)
Q6	Relação entre conteúdo teórico da disciplina e sua aplicação prática.
Q7	Relacionamento do professor com os alunos.
Q8	Nível de exigência do professor.
Q9	Pontualidade e assiduidade do professor.
Q10	Comprometimento do professor com a UCP.

Considerando-se então, as questões de 01 a 10 do questionário aplicado ao corpo discente, referente a avaliação de disciplinas temos os seguintes dados, conforme abaixo. Tabela 5; Gráfico 7, respectivamente.

Tabela 5  
Média Geral por Centro

Questão	Descrição	CCJ	CCS	CCSA	CEC	CTH	UCP
Q1	Apresentação com clareza dos objetivos, conteúdos e critérios de avaliação, no início do período letivo.	4,28	4,35	4,27	4,13	4,30	4,27
Q2	Domínio do conteúdo da disciplina pelo professor.	4,44	4,49	4,46	4,30	4,44	4,42
Q3	Planejamento e organização das aulas.	4,24	4,29	4,21	4,14	4,27	4,23
Q4	Utilização de metodologia de aprendizagem inovadora.	3,90	4,13	3,99	3,94	3,99	3,99
Q5	Coerência entre o conteúdo das aulas e a avaliação (provas, testes, trabalhos, etc.)	4,25	4,36	4,31	4,15	4,38	4,29
Q6	Relação entre conteúdo teórico da disciplina e sua aplicação prática.	4,26	4,34	4,22	4,15	4,23	4,24
Q7	Relacionamento do professor com os alunos.	4,29	4,40	4,32	4,28	4,26	4,31
Q8	Nível de exigência do professor.	4,34	4,39	4,32	4,23	4,35	4,33
Q9	Pontualidade e assiduidade.	4,34	4,38	4,35	4,28	4,44	4,36
Q10	Comprometimento do professor com a UCP.	4,49	4,54	4,52	4,38	4,56	4,50
	Média Geral dos Centros	4,28	4,37	4,30	4,20	4,32	4,29

Gráfico 7  
Avaliação de Discentes por Centros  
Médias Gerais



Segundo os dados coletados por centros acadêmicos, os discentes de forma geral, consideraram todos os quesitos do questionário como BOM. As médias gerais não atingiram níveis acima 4,5. Novamente, vemos aqui, os conceitos mais baixos no item BOM no instrumento que avaliou a utilização *de metodologia de aprendizagem inovadora* nos centros resultado naturalmente esperado. No item *comprometimento do professor com a UCP*, vemos que nos centros CCS, CCSA e CTH, os alunos avaliaram o desempenho dos professores como MUITO BOM, este item na média geral da Instituição, fica com o conceito geral MUITO BOM. Lembrando que, conforme Tabela 1:

Tabela 1  
Correlação dos conceitos utilizados pela CPA com  
as médias apuradas na avaliação realizada

Conceito	Escala das médias
MUITO BOM	de 5,00 a 4,50
BOM	de 4,49 a 3,50
REGULAR	de 3,49 a 2,50
DEFICIENTE	de 2,49 a 1,50
MUITO DEFICIENTE	abaixo de 1,50

Os resultados tratados por Centro Acadêmico/Curso mostram resultados semelhantes entre as avaliações nas médias gerais, com variações em alguns pontos, quando separados por cursos. Seguem as tabelas e suas respectivas análises:

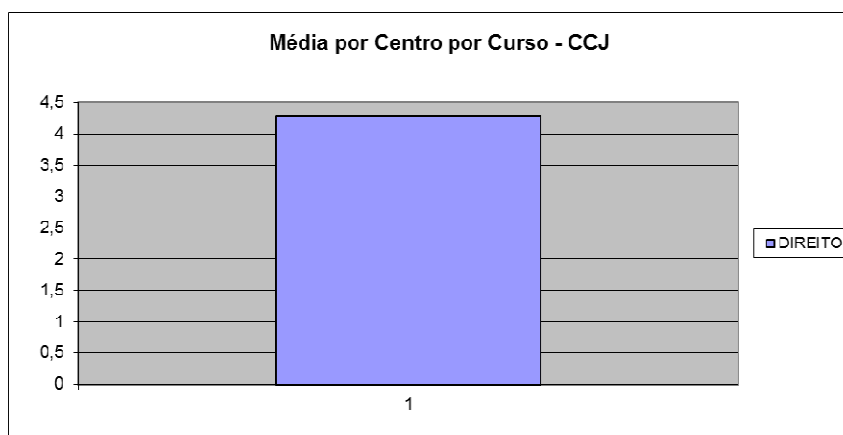
**Tabela 6**  
Distribuição, por Centro Acadêmico, dos alunos que participaram da avaliação de disciplinas 2015/2

Centro	Respondentes	Matriculados	% de Respostas
CCS	666	778	85,60%
CCSA	641	750	85,47%
CCJ	578	695	83,17%
CEC	1619	1927	84,02%
CTH	325	418	77,75%
<b>Totais</b>	<b>3829</b>	<b>4568</b>	

**Tabela 7**  
Média Geral, por questão avaliada, segundo a avaliação de disciplinas realizada pelos alunos do CCJ – 2015/2

Curso	Q1	Q2	Q3	Q4	Q5	Q6	Q7	Q8	Q9	Q10	M
DIREITO	4,28	4,44	4,24	3,90	4,25	4,26	4,29	4,34	4,34	4,49	4,28

**Gráfico 8**  
Média Geral, por questão avaliada, segundo a avaliação de disciplinas realizada pelos alunos do CCJ – 2015/2

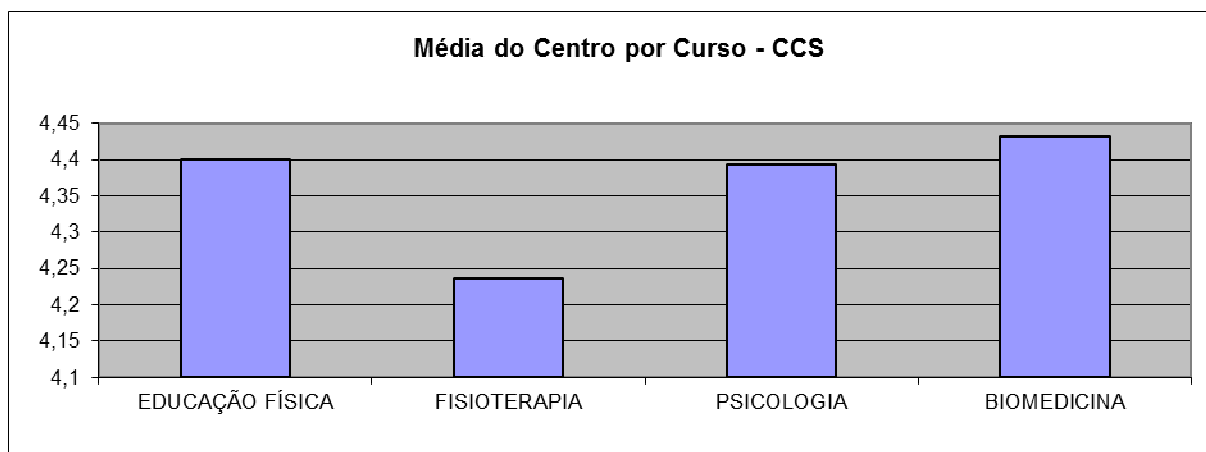


O Centro de Ciências Jurídicas, alcançou conceito BOM e observa-se o mesmo conceito, em média, no restante das questões avaliadas pelos discentes.

**Tabela 8**  
Média Geral, por questão avaliada, segundo a avaliação de disciplinas realizada pelos alunos do CCS – 2015/2

Curso	Q1	Q2	Q3	Q4	Q5	Q6	Q7	Q8	Q9	Q10	M
EDUCAÇÃO FÍSICA	4,37	4,49	4,35	4,26	4,39	4,41	4,46	4,46	4,33	4,49	4,40
FISIOTERAPIA	4,19	4,38	4,15	3,94	4,23	4,16	4,28	4,29	4,28	4,47	4,24
PSICOLOGIA	4,38	4,50	4,30	4,09	4,43	4,34	4,44	4,39	4,47	4,62	4,39
BIOMEDICINA	4,46	4,59	4,38	4,22	4,38	4,44	4,43	4,42	4,43	4,58	4,43

**Gráfico 9**  
Média Geral, por questão avaliada, segundo a avaliação de disciplinas realizada pelos alunos do CCS – 2015/2

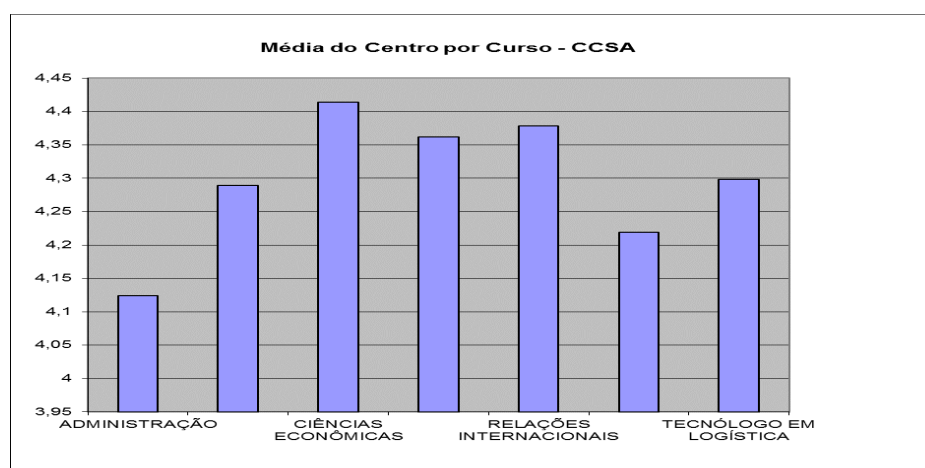


O Centro de Ciências da Saúde alcançou o conceito BOM para todos os cursos em suas médias totais. Essas médias podem ser vistas também quando da análise de cada questão por cursos, todas alcançam o mesmo conceito. Os cursos de Educação Física, Psicologia e Biomedicina, dentro do conceito dado foram os mais bem pontuados.

Tabela 9  
Média Geral, por questão avaliada, segundo  
a avaliação de disciplinas realizada pelos  
alunos do CCSA – 2015/2

Curso	Q1	Q2	Q3	Q4	Q5	Q6	Q7	Q8	Q9	Q10	M
ADMINISTRAÇÃO	4,12	4,28	4,10	3,76	4,16	4,03	4,08	4,18	4,18	4,34	4,12
CIÊNCIAS CONTÁBEIS	4,25	4,47	4,20	4,00	4,27	4,23	4,36	4,34	4,30	4,47	4,29
CIÊNCIAS ECONÔMICAS	4,42	4,61	4,36	4,12	4,43	4,34	4,42	4,45	4,39	4,59	4,41
MARKETING	4,33	4,53	4,22	3,93	4,40	4,30	4,43	4,44	4,45	4,60	4,36
RELAÇÕES INTERNACIONAIS	4,40	4,54	4,34	4,10	4,42	4,35	4,38	4,39	4,33	4,55	4,38
TECNÓLOGO EM GESTÃO DA QUALIDADE	4,12	4,32	4,08	4,02	4,16	4,10	4,24	4,23	4,39	4,53	4,22
TECNÓLOGO EM LOGÍSTICA	4,25	4,47	4,18	4,02	4,32	4,20	4,33	4,21	4,44	4,56	4,30

Gráfico 10  
Média Geral, por questão avaliada, segundo  
a avaliação de disciplinas realizada pelos  
alunos do CCSA – 2015/2

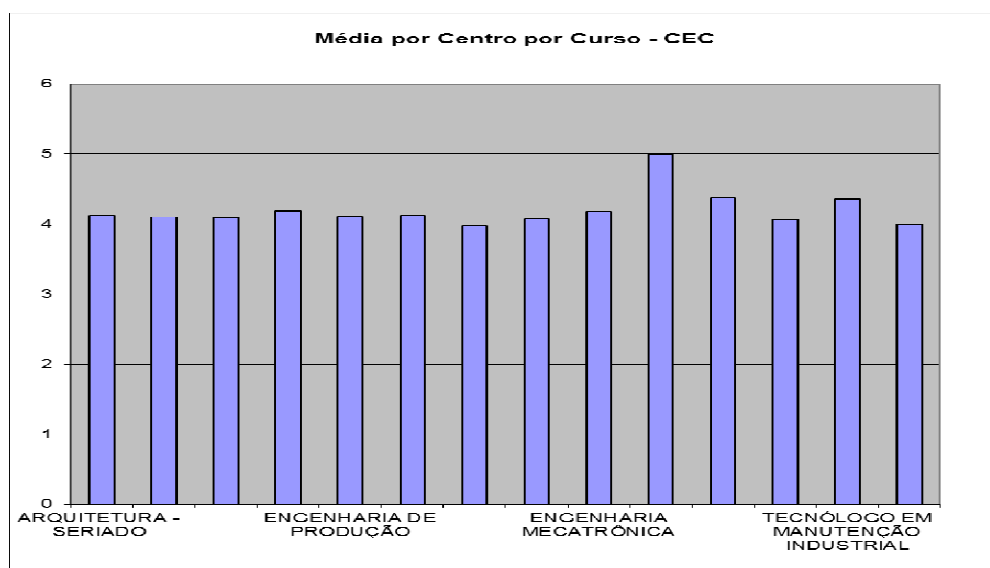


O Centro de Ciências Sociais Aplicadas ficou com conceito BOM em todos os cursos, sendo os de Ciências Econômicas, Marketing e Relações Internacionais ficaram com as médias mais altas, dentro ainda do conceito BOM.

Tabela 10  
Média Geral, por questão avaliada, segundo  
a avaliação de disciplinas realizada pelos  
alunos do CEC – 2015/2

Curso	Q1	Q2	Q3	Q4	Q5	Q6	Q7	Q8	Q9	Q10	M
ARQUITETURA	4,06	4,22	4,01	3,76	4,13	4,05	4,18	4,23	4,22	4,38	4,12
ENGENHARIA CIVIL	4,10	4,25	4,04	3,72	4,06	4,02	4,14	4,17	4,20	4,31	4,10
ENGENHARIA DE COMPUTAÇÃO	4,08	4,25	4,02	3,69	4,05	3,98	4,20	4,12	4,19	4,30	4,09
ENGENHARIA DE PETRÓLEO	4,14	4,36	4,21	3,79	4,12	4,18	4,21	4,24	4,25	4,37	4,19
ENGENHARIA DE PRODUÇÃO	4,09	4,23	4,06	3,79	4,04	4,04	4,14	4,15	4,24	4,33	4,11
<b>ENGENHARIA DE TELECOMUNICAÇÕES</b>	<b>4,07</b>	<b>4,29</b>	<b>3,93</b>	<b>4,07</b>	<b>4,00</b>	<b>4,14</b>	<b>4,36</b>	<b>4,07</b>	<b>4,07</b>	<b>4,21</b>	4,12
ENGENHARIA ELÉTRICA	3,94	4,05	3,90	3,61	3,91	3,88	4,16	4,07	4,09	4,22	3,98
ENGENHARIA MECÂNICA	4,05	4,20	3,99	3,71	4,01	4,02	4,14	4,14	4,22	4,28	4,08
ENGENHARIA MECATRÔNICA	4,12	4,36	4,15	3,84	4,05	4,12	4,21	4,25	4,33	4,32	4,18
<b>ENGENHARIA PRODUÇÃO MECÂNICA</b>	<b>5,00</b>	<b>5,00</b>	<b>5,00</b>	<b>5,00</b>	<b>5,00</b>	<b>5,00</b>	<b>5,00</b>	<b>5,00</b>	<b>5,00</b>	<b>5,00</b>	5,00
<b>SISTEMAS DE INFORMAÇÃO</b>	<b>4,00</b>	<b>4,43</b>	<b>4,43</b>	<b>4,29</b>	<b>4,43</b>	<b>4,43</b>	<b>4,57</b>	<b>4,29</b>	<b>4,29</b>	<b>4,71</b>	4,39
TECNÓLOGO EM CONTROLE DE OBRAS	3,92	4,15	3,93	3,79	4,04	3,99	4,13	4,11	4,24	4,35	4,06
TECNÓLOGO EM MANUTENÇÃO INDUSTRIAL	4,30	4,40	4,31	4,12	4,32	4,23	4,40	4,38	4,54	4,57	4,36
<b>TECNÓLOGO EM PETRÓLEO E GÁS</b>	<b>4,00</b>	<b>4,00</b>	<b>4,00</b>	<b>4,00</b>	<b>4,00</b>	<b>4,00</b>	<b>4,00</b>	<b>4,00</b>	<b>4,00</b>	<b>4,00</b>	4,00

Gráfico 11  
Média Geral, por questão avaliada, segundo  
a avaliação de disciplinas realizada pelos  
alunos do CEC – 2015/2



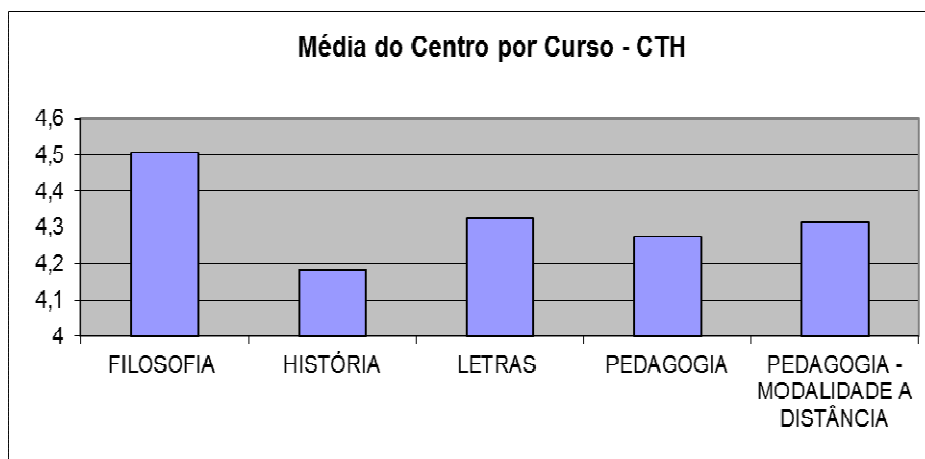
No Centro de Engenharia e Computação vemos a mesma avaliação por parte dos discentes. Os cursos em sua totalidade obtiveram o conceito como BOM. Cabe informar que

os cursos grifados em vermelho (Engenharia de Telecomunicações, Engenharia de Produção Mecânica, Sistemas de Informação e Tecnólogo em Petróleo e Gás), não alcançaram amostra significativa para a avaliação (menos de 4 discentes por curso participaram da avaliação). Os cursos com melhor pontuação, dentro do conceito, foram: Tecnólogo em Manutenção Industrial, Engenharia de Petróleo e Engenharia Mecatrônica.

**Tabela 11**  
Média Geral, por questão avaliada, segundo a avaliação de disciplinas realizada pelos alunos do CTH – 2015/2

Curso	Q1	Q2	Q3	Q4	Q5	Q6	Q7	Q8	Q9	Q10	M
FILOSOFIA	4,52	4,61	4,44	4,17	4,64	4,45	4,51	4,42	4,62	4,68	4,51
HISTÓRIA	4,15	4,42	4,12	3,74	4,31	4,07	4,08	4,20	4,33	4,41	4,18
LETRAS	4,32	4,39	4,26	3,93	4,41	4,27	4,25	4,36	4,50	4,55	4,32
PEDAGOGIA	4,28	4,38	4,24	3,91	4,30	4,20	4,24	4,35	4,33	4,52	4,28
PEDAGOGIA - MODALIDADE A DISTÂNCIA	4,23	4,38	4,26	4,20	4,24	4,17	4,21	4,42	4,42	4,63	4,32

**Gráfico 12**  
Média Geral, por questão avaliada, segundo a avaliação de disciplinas realizada pelos alunos do CTH – 2015/2



O Centro de Teologia e Humanidades foi praticamente todo avaliado com o conceito BOM, sendo o curso de Licenciatura em Filosofia avaliado como MUITO BOM. As médias mais altas, no conceito BOM foram obtidas pelos cursos de Letras e Pedagogia EAD.

Tabela 12  
Relação das Disciplinas avaliadas pelo corpo discente:

DISCIPLINA	NOME
100016	EDUCAÇÃO PROFISSIONAL
100019	VIBRAÇÕES MECÂNICAS
100087	INTRODUÇÃO À SOCIOLOGIA
100119	PESQUISA EM EDUCAÇÃO
100142	AValiação EDUCACIONAL.
100150	PLANEJAMENTO EDUCACIONAL
100158	PSICOLOGIA DA EDUCAÇÃO
100174	INSTITUIÇÕES DIREITO TRIBUTÁRIO
100178	SOCIOLOGIA
100183	MATEMÁTICA III
100191	CONTABILIDADE DE CUSTOS
100194	LEGISLAÇÃO SOCIAL E TRABALHISTA
100196	ANÁLISE DE DEMONSTRATIVOS CONTÁBEIS
100198	INTRODUÇÃO À ESTATÍSTICA
100212	PERÍCIA CONTÁBIL
100214	ESTÁGIO SUPERVISIONADO EM CONTABILIDADE I
100221	CONTROLADORIA
100225	AUDITORIA II
100227	CONTABILIDADE PÚBLICA
100240	CONTABILIDADE I
100244	CONTABILIDADE II
100265	ADMINISTRAÇÃO DE RECURSOS HUMANOS II
100291	MATEMÁTICA IV
100301	ECONOMIA BRASILEIRA CONTEMPORÂNEA I
100305	ÉTICA PROFISSIONAL EM ECONOMIA
100307	PROJETO DE MONOGRAFIA EM ECONOMIA
100311	ECONOMIA INTERNACIONAL
100313	ECONOMIA DO SETOR PÚBLICO
100324	POLÍTICA E PLANEJAMENTO ECONÔMICO
100326	DESENVOLVIMENTO SÓCIO ECONÔMICO
100347	LINGUAGEM E REDAÇÃO
100373	GENÉTICA HUMANA
100374	GENÉTICA HUMANA
100437	BIOQUÍMICA
100445	PATOLOGIA GERAL
100448	IMUNOLOGIA
100451	BIOESTATÍSTICA
100470	CINESIOTERAPIA
100486	FISIOTERAPIA EM PNEUMOLOGIA
100495	FISIOTERAPIA EM NEUROLOGIA II
100498	FISIOTERAPIA EM CARDIOLOGIA
100503	FISIOTERAPIA EM PEDIATRIA
100515	ESTÁGIO SUPERVISIONADO EM FISIOTERAPIA II
100539	FISIOLOGIA DO EXERCÍCIO I
100556	SOCORROS DE URGENCIA
100583	FUNDAMENTOS E MÉTODOS DO TREINAMENTO PERSONALIZADO
100609	INTRODUÇÃO À ENGENHARIA
100612	MECÂNICA GERAL I
100615	RESISTÊNCIA DOS MATERIAIS I
100620	MECÂNICA GERAL II
100622	MECÂNICA DOS FLUIDOS
100624	RESISTÊNCIA DOS MATERIAIS II
100625	TERMODINÂMICA APLICADA
100634	ELEMENTOS DE MÁQUINAS I
100637	MATERIAIS DE CONSTRUÇÃO MECÂNICA



100642	TECNOLOGIA MECÂNICA
100644	ELEMENTOS DE MAQUINAS II
100647	METROLOGIA
100649	MÁQUINAS HIDRÁULICAS
100651	MATEMÁTICA FINANCEIRA
100653	PROCESSOS DE FABRICAÇÃO
100655	SISTEMAS HIDRÁULICOS E PNEUMÁTICOS
100658	REFRIGERAÇÃO
100666	MANUTENÇÃO DE EQUIPAMENTOS
100670	ÉTICA PROFISSIONAL EM ENGENHARIA
100673	INSTALAÇÕES INDUSTRIAIS
100681	CIÊNCIAS DO AMBIENTE
100686	CIRCUITOS ELÉTRICOS I
100689	ELETROMAGNETISMO I
100694	CIRCUITOS ELÉTRICOS II
100697	ELETRÔNICA I
100699	MATERIAIS ELÉTRICOS
100702	TÉCNICAS DIGITAIS
100706	ELETRÔNICA II
100711	CONVERSÃO DE ENERGIA II
100713	ANÁLISE DE SISTEMAS DE ENERGIA I
100717	ELETRÔNICA INDUSTRIAL
100719	CONTROLE E SERVOMECANISMOS II
100732	PRINCÍPIOS DE COMUNICAÇÕES
100738	QUALIDADE PRODUTOS E SERVIÇOS
100757	DISPOSITIVOS DE MICRO-ONDAS II
100765	CIRCUITOS DE COMUNICAÇÕES
100769	METODOLOGIA DO ESTUDO E DA PESQUISA
100778	ERGONOMIA
100781	INFERÊNCIA ESTATÍSTICA
100784	INSPEÇÕES E TESTES
100787	INTRODUÇÃO À TEORIA ECONÔMICA
100790	PLANEJAMENTO ESTRATÉGICO
100800	ARRANJO FÍSICO INDUSTRIAL
100823	SEGURANÇA NO TRABALHO
100882	MARKETING DE SERVIÇOS
100890	COMUNICAÇÃO EM MARKETING.
100892	LINGUAGEM E REDAÇÃO II
100904	MARKETING ESPORTIVO E CULTURAL
100917	PSICOLOGIA DO ESPORTE
100920	PSICOLOGIA HOSPITALAR
101097	PRINCÍPIOS DA ENGENHARIA AMBIENTAL
101100	ECOSSISTEMAS E SAÚDE AMBIENTAL
101103	HIDRÁULICA
101107	HIDROLOGIA
101110	INSTALAÇÕES PREDIAIS
101112	ESTRUTURAS DE CONCRETO ARMADO I
101124	ESTRUTURAS DE CONCRETO ARMADO II
101128	ESTRUTURAS DE AÇO E MADEIRA
101149	LÓGICA MATEMÁTICA.
101162	FILOSOFIA DA RELIGIÃO
101172	FILOSOFIA POLÍTICA
101181	ESTÁGIO SUPERVISIONADO EM FISIOTERAPIA III
101183	ESTÁGIO SUPERVISIONADO EM FISIOTERAPIA IV
101187	SEMINÁRIO DE FILOSOFIA II.
101236	APLICACAO DE MICROCONTROLADORES
101239	GESTAO DE PESSOAS
101250	NEUROANATOMIA
101280	CÁLCULO NUMÉRICO
101282	ANÁLISE VETORIAL

101308	CALCULO I
101362	MATEMÁTICA I
101364	MATEMÁTICA II
101430	PARASITOLOGIA
101445	BIOFÍSICA I
101567	DESENHO TECNICO I
101569	DESENHO TÉCNICO II
101587	MECÂNICA APLICADA
101773	TEOLOGIA I
101776	TEOLOGIA II
101803	HISTÓRIA DA FILOSOFIA ANTIGA
101817	METAFÍSICA II
101821	HISTÓRIA DA FILOSOFIA MODERNA
101853	INTRODUÇÃO À FILOSOFIA
101855	FILOSOFIA DO DIREITO
101860	ÉTICA DAS PROFISSÕES JURÍDICAS
101871	TEORIA DO CONHECIMENTO I
101883	ANTROPOLOGIA FILOSÓFICA
101950	INTRODUÇÃO ÀS CIÊNCIAS SOCIAIS
102459	METODOLOGIA DA PESQUISA
102462	CIÊNCIA POLÍTICA
102464	ECONOMIA POLÍTICA
102466	TEORIAS DO ESTADO
102468	TEORIA GERAL DO DIREITO PRIVADO
102474	PESQUISA JURÍDICA
102476	TEORIA GERAL DAS OBRIGAÇÕES
102478	DIREITO FINANCEIRO
102480	DIREITO INTERNACIONAL PÚBLICO
102482	TEORIA GERAL DOS CONTRATOS
102484	TIPOS PENAS I
102486	TIPOS PENAS II
102489	DIREITO TRIBUTÁRIO
102491	TEORIA GERAL DO PROCESSO
102493	DIREITO DOS CONTRATOS
102495	DIREITO INDIVIDUAL DO TRABALHO I
102497	DIREITO INDIVIDUAL DO TRABALHO II
102499	DIREITO PROCESSUAL CIVIL I.
102502	DIREITO PROCESSUAL CIVIL III
102504	DIREITO PROCESSUAL CIVIL IV
102506	DIREITO PROCESSUAL CIVIL V
102508	TEORIA GERAL DA POSSE
102511	DIREITO PROCESSUAL PENAL I
102513	DIREITO PROCESSUAL PENAL II
102521	DIREITOS REAIS
102524	DIREITO DE FAMÍLIA
102527	DIREITO ADMINISTRATIVO I
102529	DIREITO ADMINISTRATIVO II
102532	DIREITO DAS SUCESSÕES
102534	SEMINÁRIO DE TEMAS JURÍDICOS
102536	DIREITO INTERNACIONAL PRIVADO
102541	DIREITO DAS RELAÇÕES DE CONSUMO
102565	RESPONSABILIDADE CIVIL
102574	BIOÉTICA E BIODIREITO - DIREITO DA PERSONALIDADE
102592	DIREITOS HUMANOS
102604	CRIMINOLOGIA
102613	HISTÓRIA DO DIREITO
102620	DIREITO ELEITORAL
102952	PSICOLOGIA GERAL I
103093	HISTÓRIA ECONÔMICA GERAL
103208	ESTÁGIO SUPERVISIONADO EM CONTABILIDADE III

103270	CONTABILIDADE E ANÁLISE DE BALANÇOS
103301	ESTÁGIO SUPERVISIONADO MARKETING II
103310	EMPREENDEDORISMO E DESENVOLVIMENTO DE NOVOS NEGÓCIOS
103347	METODOLOGIA DO ESTUDO E DA PESQUISA
103438	TÓPICOS ESPECIAIS EM EDUCAÇÃO
103452	ANÁLISE DE ALGORITMOS
103499	CÁLCULO II
103511	CÁLCULO III
103515	ESTATÍSTICA
103705	TÉCNICAS PESQUISA DE MERCADO
103716	SUBESTAÇÕES TRANSFORMADORAS
103794	INTRODUÇÃO AO DIREITO
103795	FUNDAMENTOS DE CIÊNCIAS HUMANAS E SOCIAIS
103796	REDAÇÃO E LINGUAGEM JURÍDICA I
103797	REDAÇÃO E LINGUAGEM JURÍDICA II
103801	HISTÓRIA E CULTURA CRISTÃ
103808	ÉTICA
103813	HISTÓRIA E CIÊNCIAS POLÍTICO-ECONÔMICAS
103831	MONOGRAFIA I
103837	MONOGRAFIA II
103838	ANTROPOLOGIA CULTURAL
103840	GENÉTICA E DESENVOLVIMENTO HUMANO
103841	PSICOLOGIA DA APRENDIZAGEM
103843	PSICOLOGIA DO DESENVOLVIMENTO I
103844	PSICOLOGIA GERAL II
103845	ESTATÍSTICA APLICADA À PSICOLOGIA II
103847	HISTÓRIA DA PSICOLOGIA
103848	NEUROFISIOLOGIA
103849	PSICOLOGIA DO DESENVOLVIMENTO II
103850	PSICOLOGIA GERAL III
103851	PSICOMETRIA
103852	PLANEJAMENTO DA PESQUISA EM PSICOLOGIA
103853	PSICOLOGIA DA PERSONALIDADE I
103855	PSICOLOGIA DO DESENVOLVIMENTO III
103857	PSICOLOGIA SOCIAL I
103858	SISTEMAS PSICOLÓGICOS I
103859	TÉCNICAS DE EXAME PSICOLÓGICO I
103860	PSICOLOGIA DA PERSONALIDADE II
103861	PSICOLOGIA ESCOLAR I
103862	PSICOLOGIA INSTITUCIONAL
103863	PSICOLOGIA SOCIAL II
103864	SISTEMAS PSICOLÓGICOS II
103865	TÉCNICAS DE EXAME PSICOLÓGICO II
103866	ÉTICA PROFISSIONAL EM PSICOLOGIA
103867	PSICOLOGIA ESCOLAR II
103868	PSICOLOGIA ORGANIZACIONAL E DO TRABALHO I
103869	PSICOPATOLOGIA I
103870	TÉCNICAS DE EXAME PSICOLÓGICO III
103871	TEORIAS E TÉCNICAS PSICOTERÁPICAS I
103872	ORIENTAÇÃO VOCACIONAL E PROFISSIONAL
103873	PSICOLOGIA ORGANIZACIONAL E DO TRABALHO II
103874	PSICOPATOLOGIA II
103875	PSICOPEDAGOGIA
103876	TEORIAS E TÉCNICAS PSICOTERÁPICAS II
103877	EST. SUP. EM PSIC. E PROCESSOS EDUCATIVOS I
103879	DINÂMICA DE GRUPO E RELAÇÕES HUMANAS
103880	PSICODIAGNÓSTICO
103881	PSICOLOGIA CLÍNICA
103882	TEORIAS E TÉCNICAS PSICOTERÁPICAS III
103883	EST. SUP. EM PSIC. E PROCESSOS EDUCATIVOS II

103884	EST. SUP. EM PSIC. E PROCESSOS DE GESTÃO I
103886	PSICOFARMACOLOGIA
103887	EST. SUP. EM PSIC. E PROCESSOS DE GESTÃO II
103891	ANTROPOLOGIA FILOSÓFICA
103893	MONOGRAFIA EM PSICOLOGIA II
103894	EST. SUP. EM PSIC. E PROCESSOS CLINICOS II
103902	LÍNGUA PORTUGUESA E SUAS PRÁTICAS PEDAGÓGICAS
103905	TEORIAS E PRÁTICAS EM EDUCAÇÃO INFANTIL
103907	MATEMÁTICA E SUAS PRÁTICAS PEDAGÓGICAS
103908	CIÊNCIAS E SUAS PRÁTICAS PEDAGÓGICAS
103910	POLÍTICAS EDUCACIONAIS
103913	EDUCAÇÃO ESPECIAL
103914	ESTÁGIO SUPERVISIONADO EM EDUCAÇÃO INFANTIL I
103917	GESTÃO EDUCACIONAL I
103918	EDUCAÇÃO DE JOVENS E ADULTOS
103919	ESTÁGIO SUPERVISIONADO EM EDUCAÇÃO INFANTIL II
103928	ESTÁGIO SUPERVISIONADO EM ENSINO FUNDAMENTAL I
103931	PEDAGOGIA APLICADA À CONTEXTOS NÃO-ESCOLARES II
103933	EDUCAÇÃO À DISTÂNCIA
103935	MONOGRAFIA II
103936	ESTÁGIO SUPERVISIONADO EM ENSINO FUNDAMENTAL II
103938	ESTÁGIO SUPERVISIONADO EM CONTEXTOS NÃO-ESCOLARES
103939	TEORIA GERAL DO DIREITO PENAL I
103940	TEORIA DA CONSTITUIÇÃO
103941	TEORIA GERAL DO DIREITO PENAL II
103942	SOCIOLOGIA DO DIREITO
103944	REDAÇÃO E LINGUAGEM JURÍDICA III
103945	DIREITO CONSTITUCIONAL II
103946	REDAÇÃO E LINGUAGEM JURÍDICA IV
103947	DIREITO CONSTITUCIONAL I
103948	TEORIA GERAL DO DIREITO EMPRESARIAL
103950	DIREITO SOCIETÁRIO
103952	DIREITO PROCESSUAL CIVIL II
103954	DIREITO CREDITICIO
103955	PROJETO DE MONOGRAFIA JURÍDICA
103957	PSICOLOGIA APLICADA AO DIREITO
103960	DIREITO FALIMENTAR
103961	DIREITO PROCESSUAL DO TRABALHO I
103962	ORIENTAÇÃO DE MONOGRAFIA JURÍDICA I
103965	DIREITO PROCESSUAL DO TRABALHO II
103966	ORIENTAÇÃO DE MONOGRAFIA JURÍDICA II
103998	EDUCAÇÃO FÍSICA ADAPTADA
104003	ORGANIZAÇÃO E PRÁTICAS DE EVENTOS APLICADOS À EDUCAÇÃO FÍSICA
104005	ESTATÍSTICA APLICADA À PSICOLOGIA I
104007	BIOFÍSICA EM FISIOTERAPIA
104008	SAÚDE PÚBLICA E EPIDEMIOLOGIA
104012	PSICOLOGIA E PSICOSSOMÁTICA
104015	RECURSOS TERAPÊUTICOS MANUAIS
104016	FISIOTERAPIA DERMATO FUNCIONAL
104018	DIAGNÓSTICO POR IMAGENS E EXAMES COMPLEMENTARES
104019	FISIOTERAPIA NA SAÚDE DO TRABALHADOR
104020	FISIOTERAPIA EM SAÚDE COMUNITÁRIA I
104026	FISIOTERAPIA NO ACOMPANHAMENTO AMBULATORIAL
104027	FISIOTERAPIA EM SAÚDE COMUNITÁRIA II
104028	FISIOTERAPIA NA SAÚDE DA MULHER
104032	FISIOTERAPIA NO ACOMPANHAMENTO HOSPITALAR
104033	TRABALHO DE CONCLUSÃO DE CURSO EM FISIOTERAPIA I
104034	TRABALHO DE CONCLUSÃO DE CURSO EM FISIOTERAPIA II
104037	ESTÁGIO SUPERVISIONADO EM FILOSOFIA I

104039	ESTÁGIO SUPERVISIONADO EM FILOSOFIA III
104045	LÍNGUA LATINA II
104046	LÍNGUA LATINA II
104082	FILOSOFIA DA CIÊNCIA
104096	INTRODUÇÃO À ECONOMIA - MICROECONOMIA
104100	METODOLOGIA DO ESTUDO E DA PESQUISA
104103	TEORIA ORGANIZACIONAL
104105	INTRODUÇÃO À ECONOMIA – MACROECONOMIA
104106	ORGANIZAÇÃO, SISTEMAS E MÉTODOS
104107	ADMINISTRAÇÃO DE MATERIAIS
104108	ADMINISTRAÇÃO DE RECURSOS HUMANOS I
104110	GESTÃO FINANCEIRA
104111	TÓPICOS ESPECIAIS EM DIREITO I
104113	TÓPICOS ESPECIAIS EM DIREITO II
104114	PSICOLOGIA SOCIAL
104115	SISTEMAS E TECNOLOGIAS DE INFORMAÇÃO
104117	PSICOLOGIA ORGANIZACIONAL
104118	COMÉRCIO EXTERIOR
104120	ÉTICA PROFISSIONAL EM ADMINISTRAÇÃO
104122	TEORIA DOS JOGOS
104123	ESTÁGIO SUPERVISIONADO EM ADMINISTRAÇÃO
104125	ADMINISTRAÇÃO DE PROJETOS
104128	TRABALHO DE CONCLUSÃO DE CURSO II
104129	TRABALHO DE CONCLUSÃO DE CURSO I
104131	DISTRIBUIÇÃO E LOGÍSTICA
104133	ORÇAMENTO EMPRESARIAL
104135	GESTÃO DA QUALIDADE
104136	ESTATÍSTICA ECONÔMICA E INTRODUÇÃO À ECONOMETRIA
104137	ADMINISTRAÇÃO EM MARKETING
104140	TEORIA GERAL DA ADMINISTRAÇÃO
104142	INSTITUIÇÕES DE DIREITO
104145	MACROECONOMIA II
104155	MONOGRAFIA EM ECONOMIA II
104156	CONTABILIDADE GERAL
104157	INTRODUÇÃO A MICROECONOMIA
104158	CONTABILIDADE INTERNACIONAL
104160	RELAÇÕES PÚBLICAS E ASSESSORIA DE IMPRENSA
104162	PROMOÇÃO DE VENDAS E MERCHANDISING
104172	MONOGRAFIA EM MARKETING
104174	MARKETING NA INTERNET
104175	MARKETING INTERNACIONAL
104177	ESTUDO DE CASOS
104185	SISTEMAS OPERACIONAIS
104186	ADMINISTRAÇÃO E ORGANIZAÇÃO EMPRESARIAL
104189	PESQUISA E ORDENAÇÃO
104190	ANÁLISE ORIENTADA À OBJETOS
104192	REDES DE COMPUTADORES
104196	GERÊNCIA DE PROJETOS
104211	ELETRICIDADE APLICADA
104212	QUÍMICA
104213	FENÔMENOS DE TRANSPORTE
104215	FÍSICA MODERNA
104216	CIÊNCIA DOS MATERIAIS
104217	PRODUÇÃO DE TEXTOS TÉCNICOS
104218	MECÂNICA DOS SÓLIDOS
104219	DISTRIBUIÇÃO DE ENERGIA ELÉTRICA
104222	ELETROTÉCNICA
104224	MÁQUINAS TÉRMICAS
104227	CLIMATIZAÇÃO
104228	AUTOMAÇÃO DE PROCESSOS INDUSTRIAIS

104230	INTRODUÇÃO ÀS TELECOMUNICAÇÕES
104232	PROCESSOS ESTOCÁSTICOS
104236	BIOLOGIA
104238	TOPOGRAFIA
104239	MATERIAIS DE CONSTRUÇÃO CIVIL
104240	TEORIA DAS ESTRUTURAS I
104241	ARQUITETURA E URBANISMO
104243	TEORIA DAS ESTRUTURAS II
104244	MECÂNICA DOS SOLOS II
104245	ESTRADAS E TRANSPORTES
104251	ENGENHARIA DE MÉTODOS
104252	TRANSPORTE E LOGÍSTICA
104253	ENGENHARIA ECONÔMICA
104258	COMPILADORES
104259	INTELIGÊNCIA ARTIFICIAL
104261	SISTEMAS EMBARCADOS
104265	TRABALHO DE CONCLUSÃO DE CURSO
104266	ESTRUTURAS DE DADOS
104273	TRABALHO DE CONCLUSÃO DE CURSO
104281	PROJETO DE TRABALHO DE CONCLUSÃO DE CURSO
104282	TRABALHO DE CONCLUSÃO DE CURSO
104283	ESTÁGIO SUPERVISIONADO
104285	INTRODUÇÃO À INDÚSTRIA DO PETRÓLEO
104286	QUÍMICA ORGÂNICA
104287	QUÍMICA ORGÂNICA
104288	PERFURAÇÃO E COMPLETAÇÃO
104291	INSTALAÇÕES DE PRODUÇÃO I
104294	GÁS NATURAL
104300	REFINO II
104302	TERMINAIS E DUTOS
104309	PROJETO DE TRABALHO DE CONCLUSÃO DE CURSO
104311	TRABALHO DE CONCLUSÃO DE CURSO
104313	ESTÁGIO SUPERVISIONADO
104336	HUMANISMO CRISTÃO
104366	TEORIA E PRÁTICA DO MOVIMENTO
104377	PROGRAMAÇÃO PARA DISPOSITIVOS MÓVEIS
104388	GEPOLÍTICA
104406	BIOINFORMÁTICA
104411	QUÍMICA ANALÍTICA
104434	EDUCAÇÃO E SAÚDE
104437	HISTÓRIA ANTIGA
104438	LÓGICA
104446	SERVIÇOS EM DUTOS
104488	LÍNGUA GREGA I
104489	TÓPICOS EM FILOSOFIA CLÁSSICA
104493	MONOGRAFIA I
104494	MONOGRAFIA II
104495	ÉTICA ESPECIAL
104496	TÓPICOS EM FILOSOFIA CONTEMPORÂNEA
104497	MULTICULTURALISMO E INCLUSÃO
104498	EDUCAÇÃO BRASILEIRA
104499	EDUCAÇÃO E LITERATURA INFANTIL
104524	BIOLOGIA MOLECULAR
104527	EMBRIOLOGIA
104528	TEORIA DAS RELAÇÕES INTERNACIONAIS I
104529	HISTÓRIA E SOCIEDADE NA AMÉRICA LATINA II
104537	EVOLUÇÃO
104541	FISIOLOGIA DE ÓRGÃOS E SISTEMAS HUMANOS I
104543	VIROLOGIA
104554	ESTÁGIO SUPERVISIONADO I

104558	TRABALHO DE CONCLUSÃO DE CURSO I
104559	TRABALHO DE CONCLUSÃO DE CURSO II
104561	RELAÇÕES INTERNACIONAIS CONTEMPORÂNEAS I
104562	HISTÓRIA DAS RELAÇÕES INTERNACIONAIS
104567	COMÉRCIO INTERNACIONAL II
104568	POLÍTICA EXTERNA BRASILEIRA CONTEMPORÂNEA
104573	MONOGRAFIA EM RELAÇÕES INTERNACIONAIS I
104574	MONOGRAFIA EM RELAÇÕES INTERNACIONAIS II
104575	TÓPICOS AVANÇADOS DE POLÍTICA INTERNACIONAL CONTEMPORÂNEA
104576	NEGOCIAÇÃO E ARBITRAGEM INTERNACIONAL
104577	GESTÃO INTERNACIONAL DE NEGÓCIOS
104578	ANÁLISE DE CONJUNTURA INTERNACIONAL
104585	MICOLOGIA
104597	ELEMENTOS DE MECÂNICA CLÁSSICA
104599	INTRODUÇÃO À COMPUTAÇÃO
104601	ÁLGEBRA LINEAR
104603	GEOMETRIA ANALÍTICA
104604	PROGRAMAÇÃO I
104605	PROGRAMAÇÃO II
104607	GEOLOGIA GERAL
104616	GEOMECÂNICA DO PETRÓLEO
104617	BIO-COMBUSTÍVEIS
104620	RECUPERAÇÃO DE ÁREAS DEGRADADAS
104623	INTELIGÊNCIA COMPUTACIONAL I
104626	GERÊNCIA DE OPERAÇÕES
104630	GESTÃO DE FINANÇAS INDUSTRIAIS
104634	SINAIS E SISTEMAS
104636	BANCO DE DADOS II
104637	FUNDAÇÕES E CONTENÇÕES DE ENCOSTAS
104638	ANÁLISE DE RISCOS E PROJETOS AMBIENTAIS
104643	FUNDAMENTOS TEÓRICOS DO TREINAMENTO DESPORTIVO
104648	MONOGRAFIA EM EDUCAÇÃO FÍSICA I
104652	MONOGRAFIA EM EDUCAÇÃO FÍSICA II
104653	TEORIAS E PRÁTICAS DA GINÁSTICA ARTÍSTICA
104654	TEORIAS E PRÁTICAS DA GINÁSTICA
104656	TEORIAS E PRÁTICAS DA MUSCULAÇÃO
104667	PERICIA CRIMINAL
104687	HISTÓRIA DA ARTE - ARQUITETURA MÉDIA
104688	INTRODUÇÃO AO PROJETO DE ARQUITETURA
104693	PROJETO DE ARQUITETURA II
104695	PERSPECTIVA
104701	PROJETO DE ARQUITETURA IV
104732	INTRODUÇÃO À FARMACOLOGIA
104734	ANÁLISES AMBIENTAIS
104737	SEMINARIOS EM BIOMEDICINA I
104740	ANATOMIA HUMANA II
104741	BIOESTATÍSTICA
104742	HISTOLOGIA
104743	BIOQUÍMICA I
104744	BIOQUÍMICA II
104746	PESQUISA EM FISIOTERAPIA BASEADA EM EVIDÊNCIAS
104747	HIDROCINESIOTERAPIA
104757	BACTERIOLOGIA
104760	ESTÁGIO SUPERVISIONADO EM BIOMEDICINA I
104764	DESENHO DE ARQUITETURA
104765	DESENHO TÉCNICO GEOMÉTRICO
104766	ELEMENTOS DE ARQUITETURA
104777	HISTÓRIA DAS CIDADES
104779	ERGONOMIA EM ARQUITETURA

104785	ARQUITETURA DE INTERIORES II
104786	URBANISMO I
104788	PAISAGISMO II
104790	CONFORTO AMBIENTAL II
104791	URBANISMO III
104792	PATRIMÔNIO I
104798	PROJETO INTEGRADO
104800	ESTÁGIO SUPERVISIONADO
104803	INSTALAÇÕES ELÉTRICAS
104805	INSTALAÇÕES HIDRÁULICAS
104807	SISTEMA ESTRUTURAL II
104813	METODOLOGIA DO DESPORTO COLETIVO
104817	ESTÁGIO SUPERVISIONADO EM TREINAMENTO ESPORTIVO E LAZER
104821	PLANEJAMENTO DE COMUNICAÇÃO
104823	LABORATÓRIO DE MATERIAIS DE CONSTRUÇÃO CIVIL
104843	INTRODUÇÃO À FÍSICA
104851	INTRODUÇÃO AO CÁLCULO
104891	MECÂNICA CLÁSSICA
104892	LABORATORIO DE MECÂNICA CLÁSSICA
104893	DESENHO TÉCNICO DE CONSTRUÇÃO CIVIL
104894	ELETRICIDADE E MAGNETISMO
104895	LABORATORIO DE ELETRICIDADE E MAGNETISMO
104896	DESENHO COMP. NA CONSTRUÇÃO CIVIL
104897	FLUIDOS, ONDAS E CALOR
104898	LABORATORIO DE FLUIDOS, ONDAS E CALOR
104915	ANATOMIA HUMANA TOPOGRÁFICA
104917	ESTÁGIO SUPERVISIONADO EM HISTÓRIA: 6º E 7º ANOS ENSINO FUNDAMENTAL
104919	HISTÓRIA DO BRASIL COLONIAL
104924	ESTÁGIO SUPERVISIONADO EM HISTÓRIA: ENSINO MÉDIO
104926	HISTÓRIA MODERNA – ILUMINISMO
104927	HISTÓRIA DO BRASIL REPUBLICANO
104928	HISTÓRIA CONTEMPORÂNEA - ERA DAS REVOLUÇÕES
104929	HISTÓRIA DA AMÉRICA INDEPENDENTE
104934	LITERATURA BRASILEIRA: DAS ORIGENS AO ROMANTISMO
104935	LITERATURA PORTUGUESA: DO RENASCIMENTO AO ROMANTISMO
104936	LÍNGUA PORTUGUESA: FONÉTICA, ORTOGRAFIA E FORMAÇÃO DE PALAVRAS
104937	ESTÁGIO SUPERVISIONADO EM LÍNGUA PORTUGUESA: 6º E 7º ANOS
104938	ESTÁGIO SUPERVISIONADO EM LITERATURA: ENSINO FUNDAMENTAL
104977	PROGRAMAÇÃO ESTRUTURADA
104978	DESENHO COMPUTACIONAL
105016	INTRODUÇÃO À LÓGICA COMPUTACIONAL
105017	FUNDAMENTOS DE QUÍMICA
105018	INTRODUÇÃO À IND. CONST. CIVIL
105019	PORTUGUÊS INSTRUMENTAL
105021	INTRODUÇÃO À GESTÃO
105025	MARKETING ESPORTIVO
105026	METODOLOGIA DO DESPORTO COLETIVO II
105030	ANATOMIA PALPATÓRIA
105031	FOTOTERMOTERAPIA
105032	MECANOTERAPIA
105036	TÓPICOS ESPECIAIS DE DIREITO PROCESSUAL PENAL
105043	TÉCNICAS DE PLANEJAMENTO E ANÁLISE DE VALOR
105044	PROJETOS EM LOGÍSTICA
105045	TÓPICOS EM GESTÃO DA QUALIDADE
105046	RESPONSABILIDADE SOCIAL E MEIO AMBIENTE
105047	INFORMÁTICA APLICADA A GESTÃO
105066	PROJETOS EM QUALIDADE
105067	GESTÃO DE PROCESSOS



105085	CÁLCULO APLICADO
105086	FÍSICA I
105087	LABORATÓRIO DE FÍSICA I
105088	MATERIAIS ELÉTRICOS E MECÂNICOS
105089	ALGEBRA LINEAR E GEOMETRIA ANALÍTICA
105090	DESENHO TÉCNICO INDUSTRIAL I
105091	QUÍMICA APLICADA À CONSTRUÇÃO CIVIL
105114	LOGISTICA GLOBAL
105139	INTRODUÇÃO AO CÁLCULO VETORIAL
105140	CONSTRUÇÕES SUSTENTÁVEIS
105153	FORMAÇÃO DO LEITOR
111111	PRÁTICA JURÍDICA E ASSISTÊNCIA JUDICIÁRIA
111112	PRÁTICA JURÍDICA E ASSISTÊNCIA JUDICIÁRIA

## 2.1 – Disciplinas EAD

Na modalidade EAD foram analisadas 39 disciplinas pelos discentes conforme tabela 14 abaixo:

Tabela 13  
Disciplinas EAD Avaliadas pelos Discentes

NOME	NOME
100087	INTRODUÇÃO À SOCIOLOGIA
100158	PSICOLOGIA DA EDUCAÇÃO
100305	ÉTICA PROFISSIONAL EM ECONOMIA
100681	CIÊNCIAS DO AMBIENTE
100769	METODOLOGIA DO ESTUDO E DA PESQUISA
100904	MARKETING ESPORTIVO E CULTURAL
100917	PSICOLOGIA DO ESPORTE
101100	ECOSSISTEMAS E SAÚDE AMBIENTAL
101773	TEOLOGIA I
101776	TEOLOGIA II
101853	INTRODUÇÃO À FILOSOFIA
102574	BIOÉTICA E BIODIREITO - DIREITO DA PERSONALIDADE
102620	DIREITO ELEITORAL
103705	TÉCNICAS PESQUISA DE MERCADO
103808	ÉTICA
103902	LÍNGUA PORTUGUESA E SUAS PRÁTICAS PEDAGÓGICAS
103905	TEORIAS E PRÁTICAS EM EDUCAÇÃO INFANTIL
103907	MATEMÁTICA E SUAS PRÁTICAS PEDAGÓGICAS
103910	POLÍTICAS EDUCACIONAIS
103917	GESTÃO EDUCACIONAL I
103918	EDUCAÇÃO DE JOVENS E ADULTOS
103933	EDUCAÇÃO À DISTÂNCIA
103955	PROJETO DE MONOGRAFIA JURÍDICA
104007	BIOFÍSICA EM FISIOTERAPIA
104120	ÉTICA PROFISSIONAL EM ADMINISTRAÇÃO
104174	MARKETING NA INTERNET

104186	ADMINISTRAÇÃO E ORGANIZAÇÃO EMPRESARIAL
104196	GERÊNCIA DE PROJETOS
104230	INTRODUÇÃO ÀS TELECOMUNICAÇÕES
104336	HUMANISMO CRISTÃO
104497	MULTICULTURALISMO E INCLUSÃO
104620	RECUPERAÇÃO DE ÁREAS DEGRADADAS
104821	PLANEJAMENTO DE COMUNICAÇÃO
105018	INTRODUÇÃO À IND. CONST. CIVIL
105019	PORTUGUÊS INSTRUMENTAL
105021	INTRODUÇÃO À GESTÃO
105025	MARKETING ESPORTIVO
105036	TÓPICOS ESPECIAIS DE DIREITO PROCESSUAL PENAL

As médias de pontos obtidas por centros e por cursos foram as levantadas nas tabelas e gráficos abaixo:

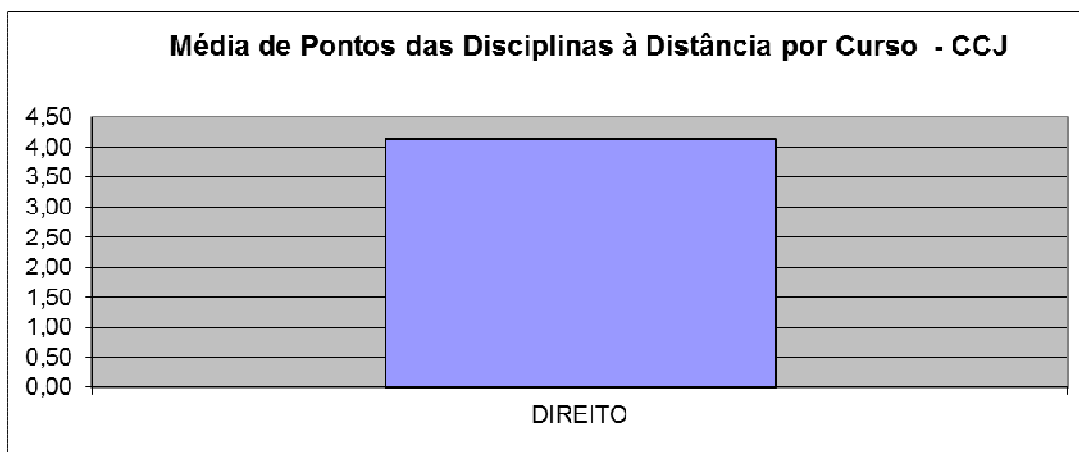
Tabela 14

Média Geral, por questão EAD, avaliada segundo alunos do CCJ – 2015/2

Curso	Q1	Q2	Q3	Q4	Q5	Q6	Q7	Q8	Q9	Q10	M
DIREITO	4,18	4,20	4,14	3,97	4,15	4,08	3,99	4,14	4,19	4,28	4,13

Gráfico 13

Média Geral, por questão EAD, avaliada segundo alunos do CCJ – 2015/2



A média geral atingida pelo Centro de Ciências Jurídicas em relação às disciplinas ministrada por EAD ficou em 4,13, conceito BOM, tendo queda pouco significativa em relação às disciplinas presenciais.

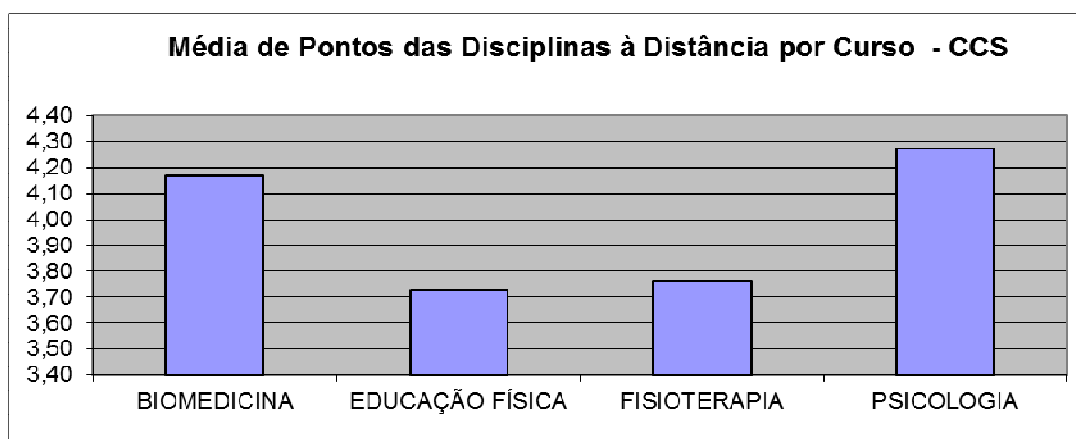
Tabela 15

Média Geral, por questão EAD, avaliada segundo  
alunos do CCS – 2015/2

Curso	Q1	Q2	Q3	Q4	Q5	Q6	Q7	Q8	Q9	Q10	M
BIOMEDICINA	4,19	4,19	4,24	4,07	4,17	4,17	4,02	4,17	4,17	4,32	4,17
EDUCAÇÃO FÍSICA	3,75	3,77	3,80	3,67	3,66	3,64	3,52	3,88	3,80	3,81	3,73
FISIOTERAPIA	3,74	3,87	3,80	3,63	3,81	3,63	3,59	3,76	3,83	3,94	3,76
PSICOLOGIA	4,28	4,37	4,32	4,13	4,31	4,13	4,14	4,25	4,33	4,46	4,27

Gráfico 14

Média Geral, por questão EAD, avaliada segundo  
alunos do CCS – 2015/2



Nos cursos do Centro de Ciências da Saúde, vemos a mesma situação das disciplinas oferecidas presencialmente com uma pequena queda nos conceitos conferidos que, no entanto, mantém os cursos do Centro como conceito geral BOM.

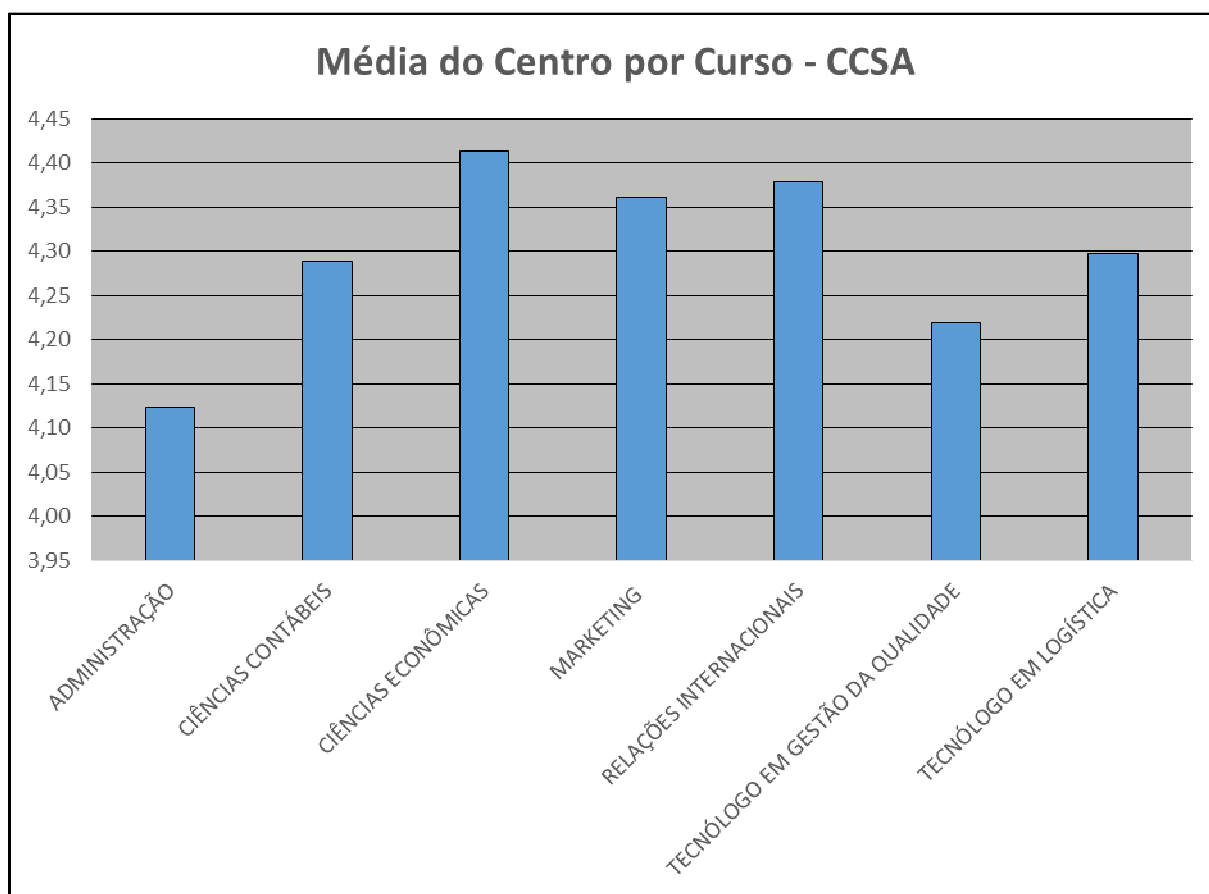
Tabela 15

Média Geral, por questão EAD, avaliada segundo  
alunos do CCSA – 2015/2

Curso	Q1	Q2	Q3	Q4	Q5	Q6	Q7	Q8	Q9	Q10	M
ADMINISTRAÇÃO	3,87	3,76	3,86	3,54	3,81	3,50	3,49	3,82	3,79	4,00	3,74
CIÊNCIAS CONTÁBEIS	4,13	4,25	4,27	4,13	4,15	4,10	4,02	4,37	4,37	4,42	4,22
CIÊNCIAS ECONÔMICAS	4,63	4,58	4,55	4,37	4,63	4,37	4,39	4,55	4,53	4,76	4,54
MARKETING	4,19	4,23	4,08	3,94	4,15	4,06	4,33	4,27	4,33	4,40	4,20
RELAÇÕES INTERNACIONAIS	3,80	4,03	3,85	3,46	3,82	3,66	3,62	3,95	3,94	4,09	3,82
TEC. EM GESTÃO DA QUALIDADE	4,00	4,50	4,00	4,00	4,00	4,00	4,17	4,33	4,33	4,50	4,18
TEC. EM LOGÍSTICA	5,00	5,00	3,67	3,33	3,33	4,00	4,00	4,00	3,67	4,33	4,03

Gráfico 15

Média Geral, por questão EAD, avaliada segundo  
alunos do CCSA – 2015/2



No Centro de Ciências Sociais Aplicadas o conceito REGULAR aparece no Curso de Tecnólogo em Logística nos instrumentos (Q4 e Q5) que avaliaram, respectivamente, *utilização de metodologia de aprendizagem inovadora e coerência entre o conteúdo das aulas e a avaliação (provas, testes, trabalhos, etc.)*, o que não alterou o conceito geral do Curso que ficou com BOM apesar das médias para Q4 e Q5. O instrumento 4, como sempre, com conceito abaixo como já esperado. Nas médias gerais, no entanto, o curso ficou com o conceito BOM assim como na avaliação das disciplinas presenciais.

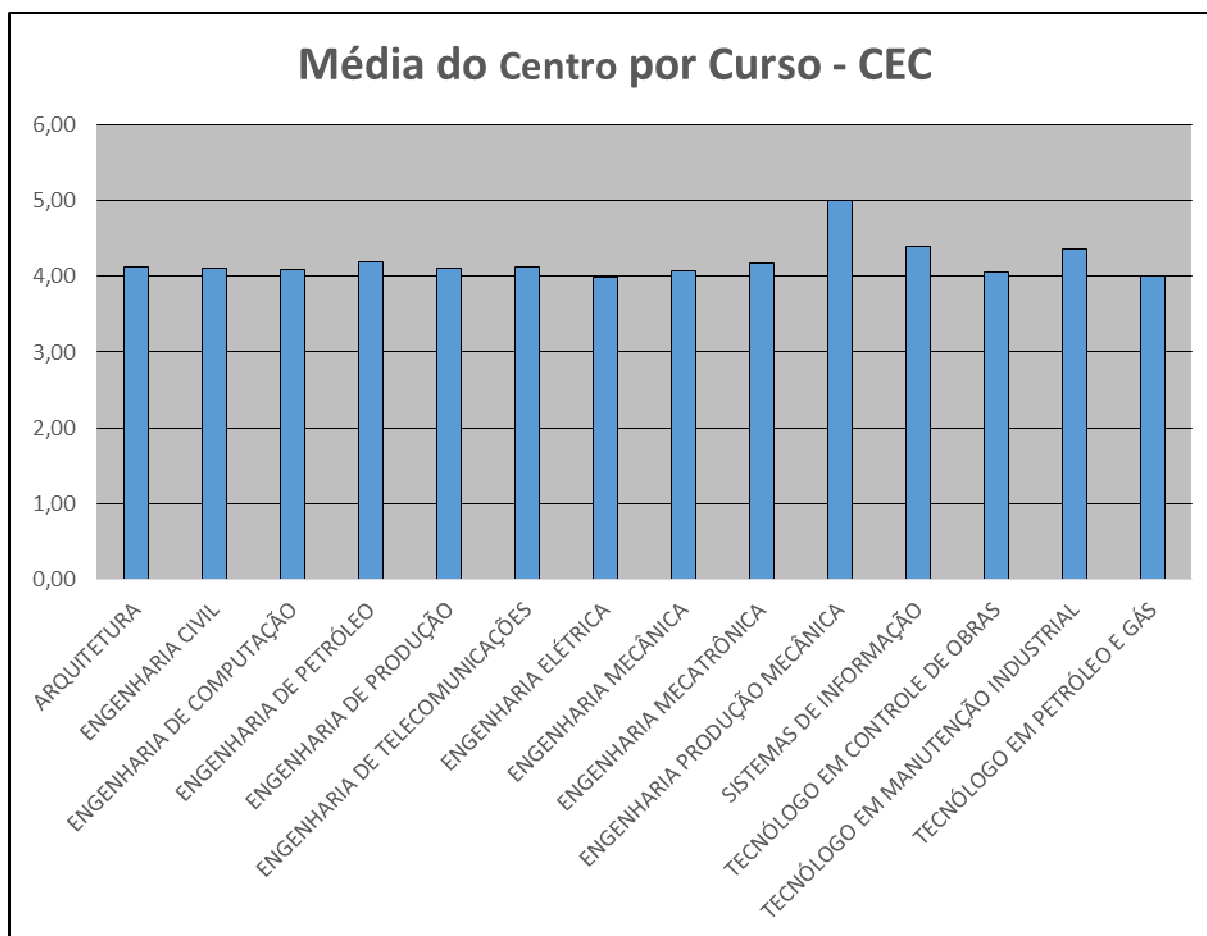
Tabela 16

Média Geral, por questão EAD, avaliada segundo  
alunos do CEC – 2015/2

Curso	Q1	Q2	Q3	Q4	Q5	Q6	Q7	Q8	Q9	Q10	M
ARQUITETURA	3,95	4,06	3,98	3,86	4,06	3,94	3,85	4,05	4,03	4,03	3,98
ENG. CIVIL	4,09	4,15	4,05	3,92	4,10	4,04	4,02	4,05	4,17	4,16	4,08
ENG. COMPUTAÇÃO	4,20	4,36	4,30	3,77	4,23	4,09	4,20	4,09	4,39	4,50	4,21
ENG. PETRÓLEO	3,78	4,05	3,88	3,80	4,05	4,10	4,03	4,05	4,05	4,13	3,99
ENG. PRODUÇÃO	3,95	4,01	3,93	3,80	3,93	3,86	3,92	3,88	3,96	4,01	3,92
ENG. ELÉTRICA	4,14	4,17	4,10	3,85	3,99	3,91	4,01	4,05	4,17	4,22	4,06
ENG. MECÂNICA	4,17	4,17	4,15	4,05	4,08	4,09	4,09	4,15	4,17	4,21	4,13
ENG. MECATRÔNICA	3,96	3,96	4,00	3,91	3,96	3,96	3,78	3,83	4,04	4,04	3,94
TEC. EM CONTR. DE OBRAS	3,67	3,67	4,00	4,67	4,33	5,00	4,67	4,33	5,00	4,67	4,40
TEC. EM MANUT. INDUSTRIAL	3,33	3,00	3,67	3,33	3,33	3,67	4,33	3,33	3,33	3,33	3,47

Gráfico 16

Média Geral, por questão EAD, avaliada segundo  
alunos do CEC – 2015/2



Nos cursos do Centro de Engenharia e Computação as médias também ficaram com o conceito BOM. No curso de Tecnólogo em Manutenção Industrial, vemos uma queda nas

avaliações dos instrumentos Q1, Q2, Q4, Q5, Q8, Q9 e Q10 que avaliaram,, respectivamente, *apresentação com clareza dos objetivos, conteúdos e critérios de avaliação, no início do período letivo; domínio do conteúdo da disciplina pelo professor; utilização de metodologia de aprendizagem inovadora; coerência entre o conteúdo das aulas e a avaliação (provas, testes, trabalhos, etc.); nível de exigência do professor; pontualidade e assiduidade do professor; comprometimento do professor com a UCP*). Sendo o item Q8, na verdade, erro na avaliação de disciplinas EAD.

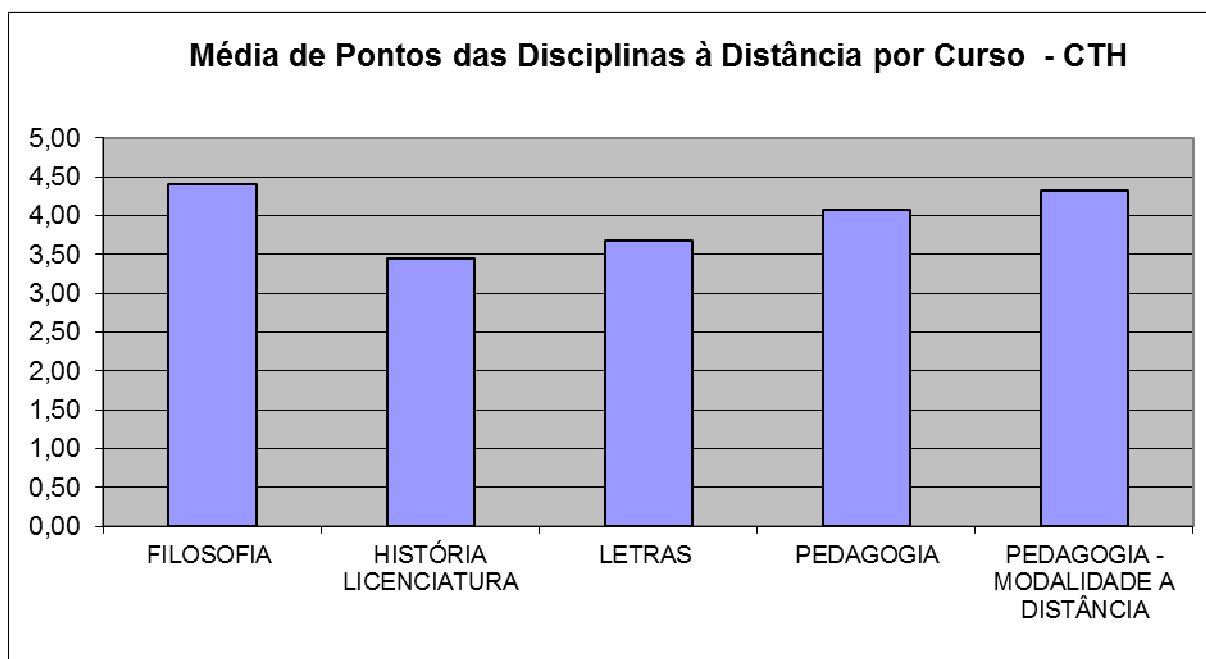
Tabela 17

Média Geral, por questão EAD, avaliada segundo alunos do CTH – 2015/2

Curso	Q1	Q2	Q3	Q4	Q5	Q6	Q7	Q8	Q9	Q10	M
FILOSOFIA	4,25	4,50	4,33	4,08	4,58	4,42	4,33	4,50	4,50	4,58	4,41
HISTÓRIA LICENCIATURA	3,44	3,68	3,36	3,00	3,64	3,21	3,01	3,58	3,74	3,75	3,44
LETRAS	3,62	3,83	3,62	3,46	3,75	3,52	3,51	3,78	3,75	3,94	3,68
PEDAGOGIA	4,12	4,34	4,12	3,72	4,10	3,93	3,77	4,19	4,19	4,34	4,08
PEDAGOGIA - MODALIDADE A DISTÂNCIA	4,23	4,38	4,26	4,20	4,24	4,17	4,21	4,42	4,42	4,63	4,32

Gráfico 17

Média Geral, por questão EAD, avaliada segundo alunos do CTH – 2015/2



### 3. ANÁLISE DOS RESULTADOS E RECOMENDAÇÕES

Os professores avaliaram seu desempenho na UCP, o planejamento/organização de suas aulas e a sua própria ação docente com notas equivalentes ao conceito MUITO BOM, quase que exclusivamente. É preciso destacar, porém, que em relação ao indicador *utilização de metodologia de aprendizagem inovadora* o retorno foi variável em função da formulação da pergunta. Na questão subjetiva, podemos destacar as sugestões de docentes para a necessidade de maior carga horária para as disciplinas sob a sua responsabilidade, para que o conteúdo programático seja cumprido de maneira mais eficiente; as observações que apontaram para a falta de interesse dos alunos na disciplina ministrada e o que nos chama a atenção aqui, é que os motivos são os mesmos e, ocorreram em praticamente todos os centros acadêmicos, ou seja, falta de maturidade dos discentes e resistência em cumprir as tarefas exigidas pelo professor. Apesar da falha do instrumento de avaliação, que não foi exatamente adequado para atender às disciplinas de monografia, estágios supervisionados e TCC's, o que foi apontado por alguns discentes das referidas disciplinas, alguns professores das mesmas, relataram que nesta modalidade específica de disciplina, encontram dificuldade de acompanhamento por parte deles, docentes, em acompanhar o processo de desenvolvimento do trabalho do aluno sob a sua supervisão, por ser um tipo de trabalho que fica muito na dependência do nível de comprometimento do aluno. Houve relatos de baixo rendimento da turma pelo horário de oferta da disciplina, muito embora o turno de oferta do curso esteja bem claro no edital do Concurso Vestibular e no Manual do Aluno. Alguns docentes ainda, colocaram a necessidade de reajuste de conteúdo programático (atualização, reajuste e/ou correspondência entre a ementa e o programa) outros relataram que turmas heterogêneas e/ou numerosas demais prejudicam o processo ensino/aprendizagem e a motivação dos alunos. No item que avalia o *nível de exigência do professor*, houve convergência de respostas entre docentes e para discentes.

Nas médias gerais da Universidade o Curso de Filosofia do Centro de Teologia e Humanidades foi o único que recebeu da avaliação dos alunos o conceito MUITO BOM . Os demais cursos ficaram com o conceito BOM.

Quando avaliados curso por curso vemos que a avaliação dos alunos cai ainda um pouco mais embora de maneira muito pouco relevante, tendo em vista que ainda ficam no intervalo da escala de média para o conceito BOM. Embora o conceito BOM se repita nas disciplinas de EAD, verificamos uma certa insatisfação com o sistema de ensino, as médias caem um pouco mais, em todos os cursos de todos os centros. Aqui cabe observar que isto não

se aplica ao curso de Pedagogia EAD. A satisfação com o curso todo na modalidade EAD é maior do que com disciplinas avulsas oferecidas na modalidade EAD. Esse assunto talvez mereça atenção especial como um estudo sobre o perfil do aluno e do professor de EAD ou os métodos utilizados uma vez que o Núcleo de EAD da Universidade conta com profissionais habilitados e ferramentas necessárias para dar suporte aos alunos e professores.

Parece-nos que os(as) Coordenadores(as) de curso deveriam debruçar-se sobre estes resultados, para analisá-los, juntamente com o corpo docente dos respectivos cursos, principalmente os Coordenadores dos cursos que ficaram com o conceito BOM em suas avaliações.

Recomenda-se, então, que os(as) Coordenadores(as) de todos os cursos analisem, junto com os docentes, as causas determinantes de avaliação do perfil das turmas com notas médias abaixo de 4,50, objetivando a adoção de medidas acadêmicas que possam reverter a avaliação, elevando o nível das médias dos indicadores integrantes da categoria *perfil da turma*.

É o que nos competia relatar.

Petrópolis, 23 de março de 2016.

***Profa. Ma. Síntia Said Coelho***

*Presidente da CPA-UCP*